

T.C  
PURSAKLAR KAYMAKAMLIĐI  
SİRKELİ İLKOKULU-ORTAOKULU MÜDÜRLÜĐÜ



2024-2028 STRATEJİK  
PLANI



*“Milli eđitim, bir milletin yaptıđı ve yapacađı  
yeniliklerin temel tařıdır.”*

*Mustafa Kemal ATATÜRK*



## Okul/Kurum Bilgileri

<b>İli:</b> Ankara	<b>İlçesi:</b> Pursaklar		
<b>Adres:</b> SİRKELİ YEŞİLOVA Mah. Atatürk Cad. No: 14 Pursaklar ANKARA	<b>Coğrafi Konum (link)</b>	<a href="https://www.google.com/maps/place/Sirkeli+%C4%B0lkokulu/@40.1391464,32.8504166,17z/data=!3m1!4b1!4m6!3m5!1s0x40820ce3918f80f3:0xc3eef8100ec997f6!8m2!3d40.1391464!4d32.8504166!16s%2F11b7q8bsrr?hl=tr&amp;entry=ttu">https://www.google.com/maps/place/Sirkeli+%C4%B0lkokulu/@40.1391464,32.8504166,17z/data=!3m1!4b1!4m6!3m5!1s0x40820ce3918f80f3:0xc3eef8100ec997f6!8m2!3d40.1391464!4d32.8504166!16s%2F11b7q8bsrr?hl=tr&amp;entry=ttu</a>	
<b>Telefon Numarası:</b> 03128213014	<b>Faks Numarası:</b>	03128213014	
<b>e- Posta Adresi:</b> Sirkeli İlkokulu :725501@meb.k12.tr Sirkeli Ortaokulu 725529@meb.k12.tr	<b>Web sayfası adresi:</b>	Sirkeli İlkokulu: <a href="http://www.sirkeliilkokulu.meb.k12.tr">www.sirkeliilkokulu.meb.k12.tr</a> Sirkeli Ortaokulu: <a href="http://www.sirkeliortaokulu.meb.k12.tr">www.sirkeliortaokulu.meb.k12.tr</a>	
<b>Kurum Kodu:</b> Sirkeli Ortaokulu 725529 Sirkeli İlkokulu 725501	<b>Öğretim Şekli:</b>	Tam Gün	

# SUNUŐ



Günümüzde var olan teknolojik ve ekonomik gelişmeler, eğitim sistemini de etkilemekte, değiřtirmekte ve günün gereksinimlerine ayak uydurur hale getirmektedir. Çağımız, teknolojik okuryazarlığı gündeme getirmekle kalmayıp, teknolojiyi bilinçli bir şekilde kullanmayı gerektirmektedir. Bu açıdan baktığımızda, teknolojiyi bilinçli ve topluma faydalı bir şekilde kullanan nesilleri yetiřtirmek okulların önemli görevleri arasında yer almaktadır.

Sirkeli İlkokulu ve Ortaokulu olarak: bilgili, kültürlü, başarılı, kendine güvenen, kendi değerlerimiz ile birlikte insanlığı ortak kazanımları olan evrensel değerleri özümsemiř, sorun deęil çözüm üreten farklılıkları doğal bir zenginlik kabul edip bunlardan yararlanmayı hedefleyen; insana, düşünceye, ahlaka ve kültürel mirasa saygı duyan kişilikli fertler yetiřtirmek için varız.

2024-2028 yılları arasındaki stratejik planın hazırlanmasında emeęi geçen tüm çalışma arkadaşlarıma teşekkürlerimi sunarım.

Serkan KARA  
Okul Müdürü



# İÇİNDEKİLER

## 1. GİRİŞ VE STRATEJİK PLANIN HAZIRLIK SÜRECİ

- 1.1. Strateji Geliştirme Kurulu ve Stratejik Plan Ekibi
- 1.2. Planlama Süreci

## 2. DURUM ANALİZİ

- 2.1. Kurumsal Tarihçe
- 2.2. Uygulanmakta Olan Planın Değerlendirilmesi
- 2.3. Mevzuat Analizi
- 2.4. Üst Politika Belgelerinin Analizi
- 2.5. Faaliyet Alanları ile Ürün ve Hizmetlerin Belirlenmesi
- 2.6. Paydaş Analizi
- 2.7. Kuruluş İçi Analiz

- 2.7.1. Teşkilat Yapısı
- 2.7.2. İnsan Kaynakları
- 2.7.3. Teknolojik Düzey
- 2.7.4. Mali Kaynaklar
- 2.7.5. İstatistik Veriler

2.8. Dış Çevre Analizi (Politik, Ekonomik, Sosyal, Teknolojik, Yasal ve Çevresel Çevre Analizi -PESTLE)

2.9. Güçlü ve Zayıf Yönler ile Fırsatlar ve Tehditler (GZFT) Analizi

2.10. Tespit ve İhtiyaçların Belirlenmesi

## 3. GELECEĞE BAKIŞ

- 3.1. Misyon
- 3.2. Vizyon
- 3.3. Temel Değerler

## 4. AMAÇ, HEDEF VE STRATEJİLERİN BELİRLENMESİ

- 4.1. Amaçlar
- 4.2. Hedefler
- 4.3. Performans Göstergeleri
- 4.4. Stratejilerin Belirlenmesi
- 4.5. Maliyetlendirme

## 5. İZLEME VE DEĞERLENDİRME

## 6. Tablo/Şekil/Grafikler/Ekler

# 1. GİRİŞ VE STRATEJİK PLANIN HAZIRLIK SÜRECİ

## 1.1. Strateji Geliştirme Kurulu ve Stratejik Plan Ekibi

Tablo 1. Strateji Geliştirme Kurulu ve Stratejik Plan Ekibi Tablosu

Strateji Geliştirme Kurulu Bilgileri		Stratejik Plan Ekibi Bilgileri	
Adı Soyadı	Ünvanı	Adı Soyadı	Ünvanı
Serkan KARA	Okul Müdürü	Ulaş KAYNAK	Müdür Yardımcısı
Sevilay ACAY	Müdür Yardımcısı	Alper DİLER	Öğretmen
Mehmet Ali UZ	OAB Başkanı	Gülşah TOPAL	Öğretmen
Bayram ELMAS	Üye	Tuncer KARAKOYUN	Öğretmen
Zeynep SAPMAZ	Öğretmen		

## 1.2. Planlama Süreci:

2024-2028 dönemi stratejik plan hazırlanma süreci Strateji Geliştirme Kurulu ve Stratejik Plan Ekibi'nin oluşturulması ile başlamıştır. Ekip tarafından oluşturulan çalışma takvimi kapsamında ilk aşamada durum analizi çalışmaları yapılmış ve durum analizi aşamasında, paydaşlarımızın plan sürecine aktif katılımını sağlamak üzere paydaş anketi, toplantı ve görüşmeler yapılmıştır. Durum analizinin ardından geleceğe yönelim bölümüne geçilerek okulumuzun amaç, hedef, gösterge ve stratejileri belirlenmiştir.

## 2. DURUM ANALİZİ

Stratejik planlama sürecinin ilk adımı olan durum analizi, okulumuzun “neredeyiz?” sorusuna cevap vermektedir. Okulumuzun geleceğe yönelik amaç, hedef ve stratejiler geliştirebilmesi için öncelikle mevcut durumda hangi kaynaklara sahip olduğu ya da hangi yönlerinin eksik olduğu ayrıca, okulumuzun kontrolü dışındaki olumlu ya da olumsuz gelişmelerin neler olduğu değerlendirilmiştir. Dolayısıyla bu analiz, okulumuzun kendisini ve çevresini daha iyi tanımasına yardımcı olacak ve stratejik planın sonraki aşamalarından daha sağlıklı sonuçlar elde edilmesini sağlayacaktır.

Durum analizi bölümünde, aşağıdaki hususlarla ilgili analiz ve değerlendirmeler yapılmıştır;

- Kurumsal tarihçe
- Uygulanmakta olan planın değerlendirilmesi

- Mevzuat analizi
- Üst politika belgelerinin analizi
- Faaliyet alanları ile ürün ve hizmetlerin belirlenmesi
- Paydaş analizi
- Kuruluş içi analiz
- Dış çevre analizi (Politik, ekonomik, sosyal, teknolojik, yasal ve çevresel analiz)
- Güçlü ve zayıf yönler ile fırsatlar ve tehditler (GZFT) analizi
- Tespit ve ihtiyaçların belirlenmesi

## 2.1. Kurumsal Tarihçe

Okulumuz Pursaklar ilçe merkezine 19 kilometre uzaklıktadır. 2015-2016 Eğitim öğretim yılında Sirkeli Yeşilova Mahallesi sınırları içerisinde Mevlana Caddesi Üzerindeki Eski binasından mevcut yeni binasına taşınmıştır. 80 yıllık köklü bir geçmişe sahiptir. Yeni Okul binası kapasite olarak mevcut öğrenci ihtiyaçlarına cevap verecek niteliktedir. Bununla beraber eğitimin kalitesine olumlu etkiler göstermiştir.

Okulumuz aynı binada ilkokul ve ortaokulu tek müdürlük altında hizmet vermektedir. İlkokul ve ortaokulda Toplam 181 öğrencimiz vardır. 16 derslik olan okulumuzda ana sınıf, kütüphane, yemekhane ve çok amaçlı salon mevcuttur. Taşıma merkezi olan okulumuza yedi ayrı mahalleden taşınmalı öğrenci gelmektedir. Taşınmalı öğrencilerin okulumuzda sunulan imkânlardan faydalanmaktadır. Gerek kapasite gerekse teknolojik imkânlar ölçüsünde düşünüldüğünde bakanlığımızın 2028 eğitim hedeflerine bölgesindeki öğrencileri genç ve dinamik kadrosuyla taşıyabilecek nitelik ve niceliğe sahiptir.

Genç ve dinamik öğretmen kadrosu, teknolojik imkân ve kurumsal kapasitesiyle öğrencilerimize yönelik sosyal faaliyetleri, geziler, sportif faaliyetler ve akademik açıdan öğrencilerimize her türlü eğitim imkânının sağlanmasına okul idaresi ve öğretmenler olarak çalışılmaktadır. Okulumuz merkeze uzak olmasına rağmen, çokta ulaşılamayacak bir mesafede değildir. Bu da geziler ve çeşitli sosyal faaliyetlerin yapılmasında sınırlı da olsa bir erişim sağlamayı kolaylaştırmaktadır.

Öğrencilerimiz sportif faaliyetlerde ve sanatsal faaliyetlerde oldukça güzel başarılarla imza atmışlardır. 2015-2016 ve 2016-2017 yıllarında Ankara şiiir şöleni projesinde okulumuz öğrencileri il finalinde İlçemizi temsil etme hakkı kazanmışlardır. 2017-2018 eğitim öğretim yılında kız voleybol takımımız ilçe ikincisi olmuştur. İlkokul öğrencileri arasında düzenlenen atasözleri ve deyimler yarışmalarında öğrencilerimiz her yıl mutlak ilk üçte yer almışlardır. Buna benzer birçok yarışmada öğrencilerimiz il ilçe düzeyinde çeşitli yarışmalarda çeşitli ödüller kazanmışlardır. Özellikle 2023-2024 Eğitim Öğretim yılından itibaren uluslararası proje çalışmalarına hız verilmiş olup Erasmus+ Okul Eğitimi Akreditasyonu alan ilimizdeki 96 okuldan biri olduk. Ayrıca ilkokullarda da e-twinning çalışmalarımız devam etmektedir.

Tüm bunların yanı sıra 2024-2028 Stratejik planı ile okulumuzu bulunduğu yerden daha ileriye nasıl taşıyabileceğimiz konusunda bir yol haritası oluşturulmuştur.



## 2.2. Uygulanmakta Olan Stratejik Planın Değerlendirilmesi

2018-2023 Stratejik Plan çalışmaları kapsamında okulumuzda yapılan değerlendirmeler sonucunda toplam 23 performans göstergesine ait 23 hedef belirlenmiştir. Bu süreç sonuna yönelik olarak yapılan değerlendirmede 23 hedefin 20 tanesine ulaşıldığı görülmekte olup, 3 hedefe ulaşamama nedenleri ise;

1. Destek eğitim odasından faydalanan öğrencilerin özel eğitim öğrencilerine oranı göstergesine **Özel Eğitim Sınıfında Öğrenim gören öğrencimiz olmadığından değerlendirme yapma şansı kalmamıştır.**
2. Okulumuzda spor salonu sayısı performans göstergesine yönelik **2023 Eylül ayı içerisinde gerekli ölçümler yapılmış projelendirme aşamasında beklenilmektedir.**
3. Okul koridorlarında öğrencilerin su içme için kullanacakları bölümlerin sayısı performans göstergesine ise **mevcut maddi olanakların imkan vermemesinden dolayı ulaşılamamıştır.**

No	PERFORMANS GÖSTERGESİ	Mevcut	Hedef	Sonuç
		2018	2023	
PG.1.1.a	İlkokul birinci sınıf öğrencilerinden en az bir yıl okul öncesi eğitim almış olanların oranı (%)	%36	%50	%64
PG.1.1.b	Okul öncesi eğitim çağındaki olan 48-60 aylık çocukların okul öncesi eğitime katılma oranı(%)	%76	%86	%88
PG.1.2.a	Okula yeni başlayan öğrencilerden oryantasyon eğitimine katılan 1. sınıf öğrencilerinin oranı (%)	%42	%54	%90,09
PG.1.2.b.	Bir eğitim ve öğretim döneminde 10 gün ve üzeri devamsızlık yapan öğrenci sayısı	12	7	2
PG.1.3.a.	Destek eğitim odasından faydalanan öğrencilerin özel eğitim öğrencilerine oranı (%)	%41	%46	<b>Özel Eğitim Öğrencimiz kalmadığı için değerlendirme yapılamamaktadır.</b>
PG.1.3.b	Okulda veya okul dışında özel eğitim ile ilgili yapılan eğitim veya seminerlere katılan öğretmenlerin sayısı	15	20	16 Mevcut Öğretmenlerimizin tamamı almışlardır.

No	PERFORMANS GÖSTERGESİ	Mevcut		
		2018	2023	Sonuç
PG.2.1.a	Ortaokul öğrencilerinin 1. ve 2. dönem, ağırlıklı yıl sonu not ortalamalarının takip edilmesi	2017-2018 2. dönem=: 77,16	80	82
PG.2.1.b	Öğrencilerin LGS sınavı ile yerleştirme oranlarının / sayılarının takip edilmesi.	2	3	
PG.2.2.a	Spor yarışmalarına katılan öğrencilerin oranının takip edilmesi.(%)	%21.9	%26	%41
PG.2.2.b	Bilimsel Proje çalışmalarına katılan öğrenci sayısının takip edilmesi	2	18	18

No	PERFORMANS GÖSTERGESİ	Mevcut		
		2018	2023	Sonuç
PG.3.1.a	Koridorlarda tarihimizi anlatan temaların sayısı	0	1	1
PG.3.1.b	Okulumuzda müzik sınıfı sayısı	0	1s	1
PG.3.1.c	Sınıflarda beceri köşelerinin sayısı	0	2	2
PG.3.1.d	Okulumuzda spor salonu sayısı	0	1	<b>0 (İl Milli Eğitim Müdürlüğü Nezdinde başvurular yapılmıştır.)</b>
PG.3.1.e	Okul koridorlarında oturma alan sayısı	0	1	2
PG.3.1.f	Okul bahçesinde uygulama bahçesi sayısı	0	1	1
PG.3.2.a	Okulumuzda e okul veli bilgilendirme sistemi ile ulaşılan veli oranı (%)	0	140	171
PG.3.2.b	Okul web sitemizin ziyaretçi sayısı	1264	1390	2745
PG.3.3.a	Haftalık sağlıklı atıştırma gün sayısı	1	1	1
PG.3.3.b	Sağlıkla ilgili okulda yapılan seminer /eğitim sayısı (yıllık)	2	2	2
PG.3.3.c	Okul koridorlarında öğrencilerin su içme için kullanacakları bölümlerin sayısı	0	1	<b>0</b>
PG.3.4.a	Mahalli hizmet içi eğitimlere katılan yönetici, öğretmen sayısı	10	15	15

## 2.3. Yasal Yükümlülükler ve Mevzuat Analizi

Yasal Yükümlülük (Görevler)	Dayanak (Kanun, Yönetmelik, Genelge adı ve no'su)
Her Türk çocuğuna iyi bir vatandaş olmak için gerekli temel bilgi, beceri, davranış ve alışkanlıkları kazandırmak; onu milli ahlak anlayışına uygun olarak yetiştirmek.	* 1739 sayılı kanununun 23. maddesi * 222 sayılı kanununun 1. maddesi, * İlköğretim Kurumları Yönetmeliğinin 5. maddesi
Her Türk çocuğunu ilgi, istidat ve kabiliyetleri yönünden yetiştirerek hayata ve üst öğrenime hazırlamak.	* 1739 sayılı kanununun 23. maddesi.
Öğrencilere, Atatürk ilke ve inkılâplarını benimsetme; Türkiye Cumhuriyeti Anayasası'na ve demokrasinin ilkelerine, insan hakları, çocuk hakları ve uluslar arası sözleşmelere uygun olarak haklarını kullanma, başkalarının haklarına saygı duyma, görevini yapma ve sorumluluk yüklenebilen birey olma bilincini kazandırmak.	* İlköğretim Kurumları Yönetmeliğinin 5. maddesi

### Mevzuat Analiz Modeli

- T.C. Anayasası
- 1739 Sayılı Milli Eğitim Temel Kanunu
- 652 Sayılı Milli Eğitim Bakanlığının Teşkilat ve Görevleri Hakkındaki Kanun Hükmünde Kararname
- 222 Sayılı Milli Eğitim Temel Kanunu (Kabul No: 5.1.1961, RG: 12.01.1961 / 10705 - Son Ek ve Değişiklikler: Kanun No: 12.11.2003/ 5002, RG:21.11.2003 / 25296)
- 657 Sayılı Devlet Memurları Kanunu
- 5442 Sayılı İl İdaresi Kanunu
- 439 Sayılı Ek Ders Kanunu
- 4306 Sayılı Zorunlu İlköğretim ve Eğitim Kanunu

## 1.1. Üst Politika Belgeleri Analizi

Okulumuza görev ve sorumluluk yükleyen amir hükümlerin tespit edilmesi için tüm üst politika belgeleri ayrıntılı olarak taranmış ve bu belgelerde yer alan politikalar incelenmiştir. Analiz edilen belgelerden Ankara Milli Eğitim Müdürlüğü 2024-2028 Stratejik Planı'nın stratejik amaç, hedef, performans göstergeleri ve stratejileri hazırlanırken yararlanılmıştır.

Analiz edilen belgeler Tablo 2'de gösterilmiş olup yapılan değerlendirmeler ve buna ilişkin üst politika belgelerinde okulumuza verilen görevler Tablo 2.1'de yer almaktadır.

Üst Politika Belgesi	İlgili Bölüm/Referans	Verilen Görevler/İhtiyaçlar
MEB 2024-2028 Stratejik Planı	Temel Eğitim	5 Hedef
Ankara MEM 2024-2028 Stratejik Planı	Temel Eğitim	5 Hedef
Pursaklar MEM 2024-2028 Stratejik Planı	Temel Eğitim	5 Hedef
• Türkiye Yeterlilikler Çerçevesi • Ulusal ve Uluslararası Kuruluşların Eğitim ve Türkiye ile İlgili Raporları • Diğer Kamu Kurum ve Kuruluşlarının Stratejik Planları	Engellilerin Toplumsal Hayata Katılımı ve Özel Eğitim	3 Hedef

**Tablo 2:** Üst Politika Belgeleri Analizi Tablosu

Program Adı ve Amacı	Alt Program	Tespitler	İhtiyaçlar
<p>Program Adı: Temel Eğitim</p> <p>Amaç: Öğrencilerin ilgi, yetenek ve kapasiteleri doğrultusunda hayata ve yükseköğretime hazırlanması ve ülkenin sosyal, kültürel ve ekonomik kalkınmasına katkı sunan öğrencilerin yetiştirilmesi</p>	Eğitime Erişim ve Fırsat Eşitliği	Alt programa ilişkin hedefe ulaşma düzeyi gösterge bazında değerlendirilmiş olup 2023 İzleme Değerlendirme rapor sonucuna göre belirlenen hedefe başarıyla ulaşılmıştır	Alt program kapsamında belirlenen hedeflerde değişiklik ihtiyacı bulunmamaktadır.
	Okul Öncesi Eğitim ve İlköğretim	Alt programa ilişkin hedefe ulaşma düzeyi gösterge bazında değerlendirilmiş olup 2023 İzleme Değerlendirme rapor sonucuna göre belirlenen hedefe başarıyla ulaşılmıştır.	Alt program kapsamında belirlenen hedeflerde değişiklik ihtiyacı bulunmamaktadır.
	Din Öğretimi	Alt programa ilişkin hedefe ulaşma düzeyi gösterge bazında değerlendirilmiş olup 2023 İzleme Değerlendirme rapor sonucuna göre belirlenen hedefe başarıyla ulaşılmıştır.	Alt program kapsamında belirlenen hedeflerde değişiklik ihtiyacı bulunmamaktadır.

**Tablo 2.1:** Üst Politika Belgelerinde okulumuza verilen görevler

## 2.4. Faaliyet Alanları ile Ürün/Hizmetlerin Belirlenmesi

### 1.2. Faaliyet Alanları ile Ürün/Hizmetlerin Belirlenmesi

2024-2028 stratejik plan hazırlık sürecinde Okulumuzun faaliyet alanları ile ürün ve hizmetlerinin belirlenmesine yönelik çalışmalar yapılmıştır. Bu kapsamda şubelerin yasal yükümlülükleri, standart dosya planı ve kamu hizmet envanteri incelenerek Müdürlüğümüzün ürün ve hizmetleri tespit edilmiş ve on bir faaliyet alanı altında gruplandırılmıştır. Buna göre Müdürlüğümüzün faaliyet alanları ile ürün ve hizmetleri şu şekildedir:

**Tablo 3. Faaliyet Alanlar/Ürün ve Hizmetler Tablosu**

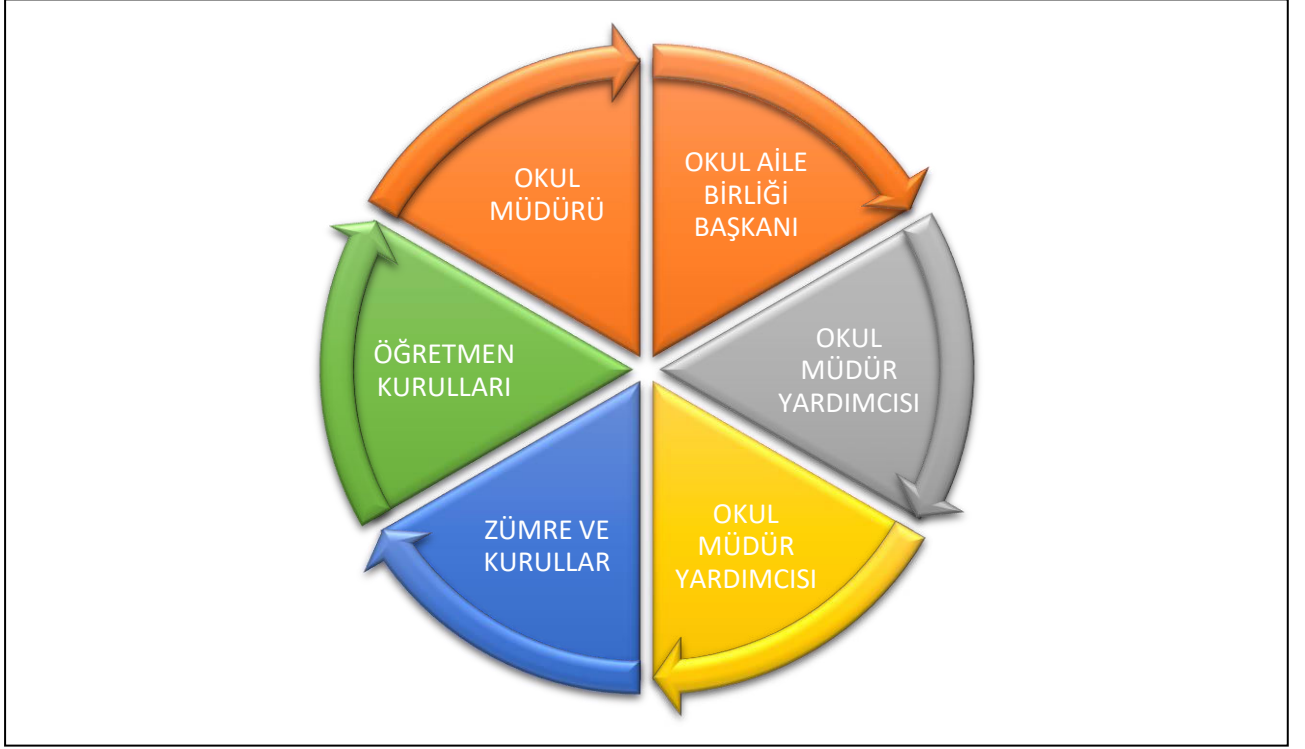
Faaliyet Alanı	Ürün/Hizmetler
Öğretim-egitim faaliyetleri	<p><b>Öğrenci İşleri</b> Kayıt-nakil işleri Devam-devamsızlık Sınıf geçme Sınav hizmetleri</p>
Rehberlik faaliyetleri	<p>1)Öğrencilere rehberlik yapmak 2)Velilere rehberlik etmek 3)Rehberlik faaliyetlerini yürütmek</p>
Sosyal faaliyetler	<p>1)Öğrencilerin eğitim kurumlarına aidiyet duygusunu geliştirmeye yönelik çalışmalar yapmak, yaptırmak ve sonuçlarını raporlaştırmak 2)Öğrencilerin ulusal ve uluslararası sosyal, kültürel, sportif ve izcilik etkinliklerine ilişkin iş ve işlemlerini yürütmek, 3) Öğrencilerin eğitim sistemi dışında bırakılmamasını sağlayacak tedbirleri almak,</p>
Sportif faaliyetler	<p>1)Öğrencilerin ulusal ve uluslararası sosyal, kültürel, sportif ve izcilik etkinliklerine ilişkin iş ve işlemlerini yürütmek 2) Sporcu öğrencilere yönelik hizmetleri planlamak, yürütülmesini sağlamak,</p>
Kültürel ve sanatsal faaliyetler	<p>1) Öğrencilerin ulusal ve uluslararası kültürel, sportif ve izcilik etkinliklerine ilişkin iş ve işlemlerini yürütmek, 2) Öğrencilerin eğitim kurumlarına aidiyet duygusunu geliştirmeye yönelik çalışmalar yapmak, yaptırmak ve sonuçlarını raporlaştırmak,</p>
İnsan kaynakları faaliyetleri (mesleki gelişim faaliyetleri, personel etkinlikleri...)	<p>1) İnsan kaynaklarıyla ilgili kısa, orta ve uzun vadeli planlamalar yapmak, 2)Norm kadro iş ve işlemlerini yürütmek, 3)Okul özlük dosyalarının muhafazasını sağlamak, 4)Özlük ve emeklilik iş ve işlemlerini yürütmek, 5)Disiplin ve ödül işlemlerinin uygulamalarını yapmak, 6)Güvenlik soruşturması ve arşiv araştırması işlemlerini yürütmek, 7)Yöneticilik formasyonunun gelişmesini sağlayıcı faaliyetler yürütmek, 8)Personelin eğitimlerine ilişkin iş ve işlemleri yapmak, 9)Aday öğretmenlerin uyum ve adaylık eğitimi programlarını uygulamak,</p>

<b>Okul aile birliđi faaliyetleri</b>	1)Okul-Veli arası iletiřimi artıracak faaliyetler dzenlemek 2)Okul aile birliđi seęiminde planlama yapmak
<b>Öđrencilere yönelik faaliyetler</b>	1)Öđrencilerin daha fazla bařarı sađlamalarına iliřkin faaliyetler yurutmek 2) Özel yetenekli bireylerin eđitici eđitimlerini planlamak ve Uygulamak 3) Öđrencilerin eđitim kurumlarına aidiyet duygusunu geliřtirmeye yönelik ęalıřmalar yapmak, 4) Öđrenci bařarisını artıracak tedbirler almak 5)Özel eđitim ve öđretim gereksinim duyan öđrencileri tespit edip bunlara uygun programlar yapmak
<b>Ölęme deđerlendirme faaliyetleri</b>	1)Ölęme ve deđerlendirme iř ve iřlemlerini birimlerle iřbirliđi ięerisinde yurutmek, 2)Sınavların uygulanması ile ilgili organizasyonu 3) Eđitim biliřim ađını iřletmek ve geliřtirmek, eriřim ve paylařım yetkilerini yonetmek, 4)Öđretim programlarını teknik yonden izlemek ve sonuęlarını deđerlendirmek, 5)Eđitim faaliyetlerinin iyileřtirilmesine yönelik teknik ęozümlere ve yerel ihtiyaęlara dayalı uygulama projeleri geliřtirmek ve yurutmek 6)Eđitim araę ve ortam standartlarının uygunluk testlerine iliřkin iř ve iřlemleri yurutmek, 7)Yenilikęi eđitim ve teknoloji destekli eđitim uygulamaları ięin yenilikęi ęozümler hedefleyen proje ve arařtırmalarda
<b>Öđrenme ortamlarına yönelik faaliyetler</b>	1) Ders araę ve gereęleri ile donatım ihtiyaęlarını temin etmek 2) Temizlik, guvenlik, ısınma, aydınlatma, onarım ve tařıma gibi iřlemleri yurutmek 3)Onarımlara iliřkin iř ve iřlemleri yurutmek, 4)Ders kitapları, öđretim materyalleri ve eđitim araę-gereęlerine iliřkin iřlemleri yurutmek, etkin kullanımlarını sađlamak,
<b>Ders dıřı faaliyetler</b>	1) Öđrencilerin ulusal ve uluslararası sosyal, kulturel, sportif ve izcilik etkinliklerine iliřkin iř ve iřlemlerini yurutmek 2) Öđrencilerin okul dıřı etkinliklerine iliřkin ęalıřmalar yapmak, yapturmak,

\*Tabloda sıralanan faaliyet alanları örnek olarak sıralanmıřtır. Okul/kurumlar tür ve yapılarına göre faaliyet alanlarını ve ürün /hizmetlerini belirleyeceklerdir.

## 2.5. Paydaş Analizi

Kurumumuzun temel paydaşları öğrenci, veli ve öğretmen olmakla birlikte eğitimin dışsal etkisi nedeniyle okul çevresinde etkileşim içinde olunan geniş bir paydaş kitlesi bulunmaktadır. Paydaşlarımızın görüşleri anket, toplantı, dilek ve istek kutuları, elektronik ortamda iletilen önerilerde dâhil olmak üzere çeşitli yöntemlerle sürekli olarak alınmaktadır.





## Paydaş Sınıflandırma Matrisi

PAYDAŞLAR	İÇ PAYDAŞLAR	DIŞ PAYDAŞLAR	YARARLANICI		
	Çalışanlar, Birimler	Temel ortak	Stratejik ortak	Tedarikçi	Müşteri
Millî Eğitim Bakanlığı		√			
Valilik		√			
Kaymakamlık		√			
İlçe Milli Eğitim Müdürlüğü		√			
Belediye		√			
Okullar ve Bağlı Kurumlar		√			
Öğretmenler ve Diğer Personel	√				
Öğrenciler ve Veliler	√				
Okul Aile Birliği		√			
Güvenlik Güçleri (Emniyet, Jandarma)		√			
Gençlik ve Spor Müdürlüğü		√			
İlçe Sağlık Müdürlüğü					
Muhtarlık			√		
İşveren kuruluşlar				√	
Sivil Toplum Kuruluşları			√		

Tabloda yer paydaşların listesi okul/kurumun türüne ve yapısına göre değişkenlik gösterebilir.

√: Tamamı + : Bir kısmı

## Paydaş Önceliklendirme Matrisi

Paydaş	İç Paydaş	Dış Paydaş	Yararlanıcı (Müşteri)	Neden Paydaş ?	Önceliği
MEB		?		Bağlı olduğumuz merkezi idare	5
Öğrenciler			?	Hizmetlerimizden yaralandıkları için	5
Özel İdare		?		Tedarikçi mahalli idare	3
STK		+		Amaç ve hedeflerimize ulaşmak iş birliği yapacağımız kurumlar	3

Önem Derecesi: 1, 2, 3 gözet; 4,5 birlikte çalış

Önceliği: 5=Tam; 4=Çok; 3=Orta; 2=Az; 1=Hiç

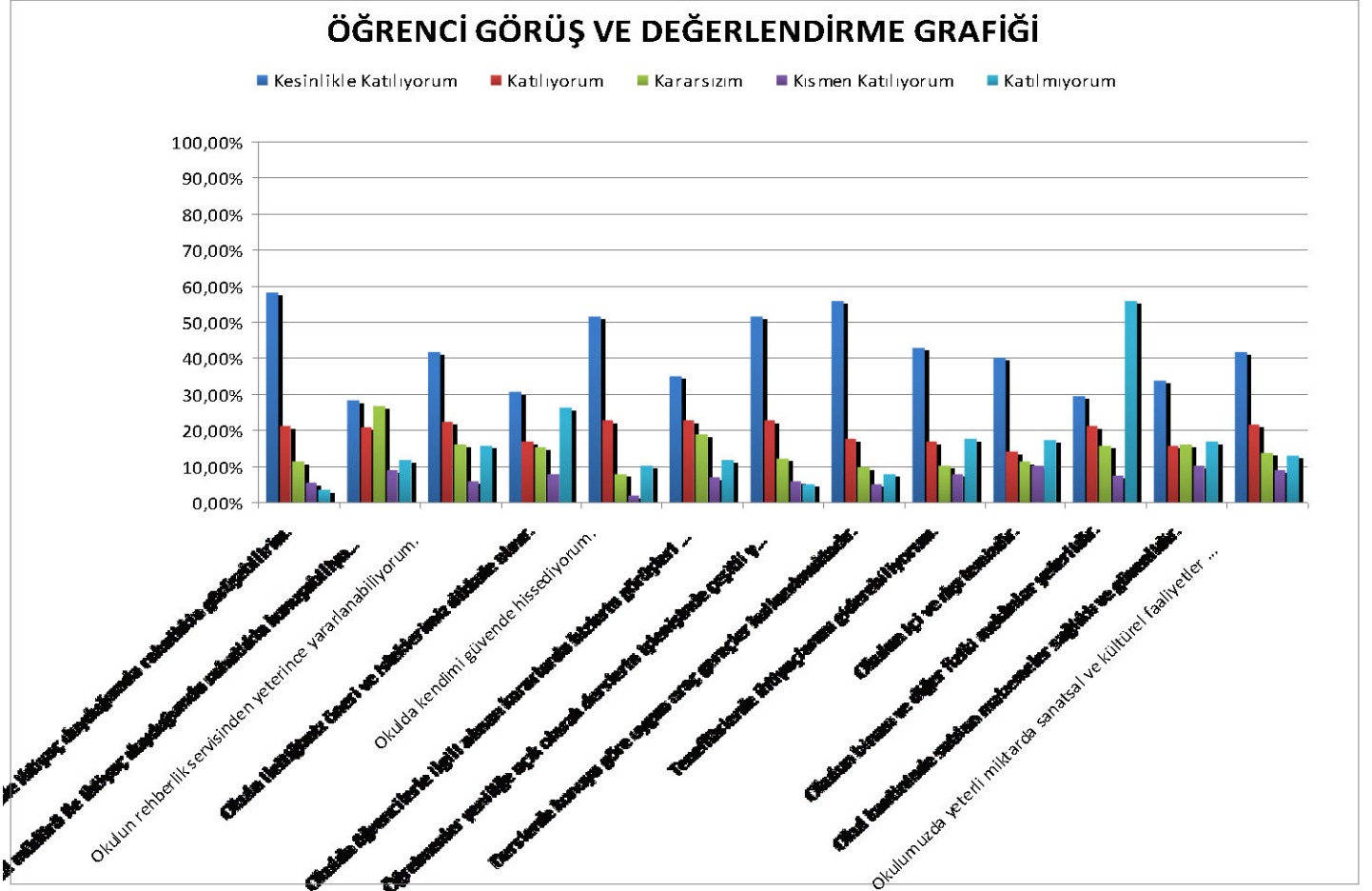
## Yararlanıcı Ürün/Hizmet Matrisi

Ölçme-Değerlendirme	Mezunlar (Öğrenci)	Rehberlik Kurs, Sosyal etkinlikler	Yayın	Altyapı, Donatım Yatırım	AR-GE, Projeler, Danışmanlık	Nitelikli İş Gücü	Yatılılık-Bursluluk	Eğitim-Öğretim (Öğün-Yaygın)	Ürün/Hizmet Yararlanıcı (Müşteri)
		?	?	?				?	Öğrenciler
		?							Veliler
					+	+			Üniversiteler
					+	+			Medya
				+					Uluslararası kuruluşlar
									Meslek Kuruluşları
						+			Sağlık kuruluşları
									Diğer Kurumlar
			+		+	?			Özel sektör

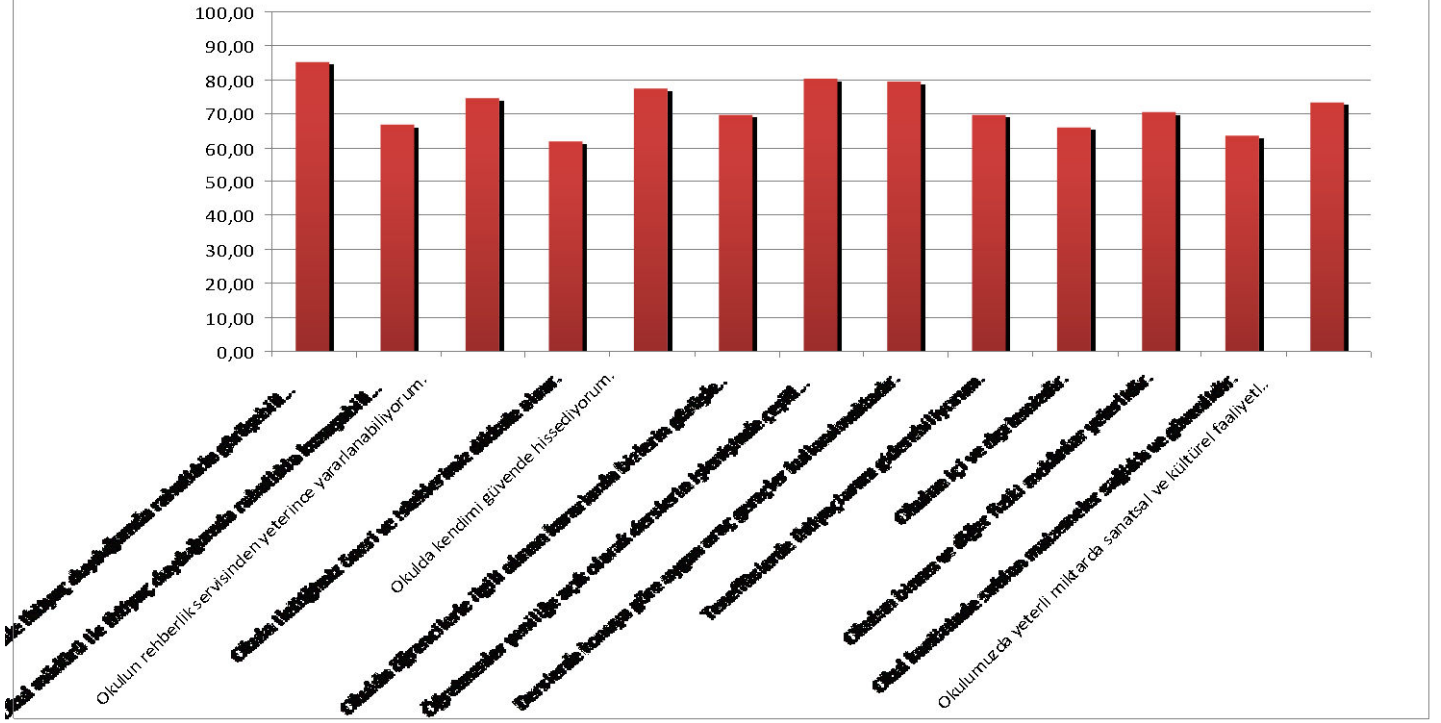
√ : Tamamı +: Bir kısmı

## 2.1. Okul/Kurum İçi Analiz

Belirlenen paydaşların idarenin hangi ürün ve hizmetleriyle ilgili oldukları, idareden beklentileri, bu paydaşların idarenin ürün ve hizmetlerini nasıl etkilediği ve etkilendiğinin belirlenmesi amacıyla "Paydaş Anketi" geliştirilmiştir. Ankette idarenin tanınırlığı, idareye yönelik memnuniyet durumu, ilişkili olunan ve öncelik verilmesi gereken alanların tespit edilmesine yönelik sorulara yer verilmiştir.

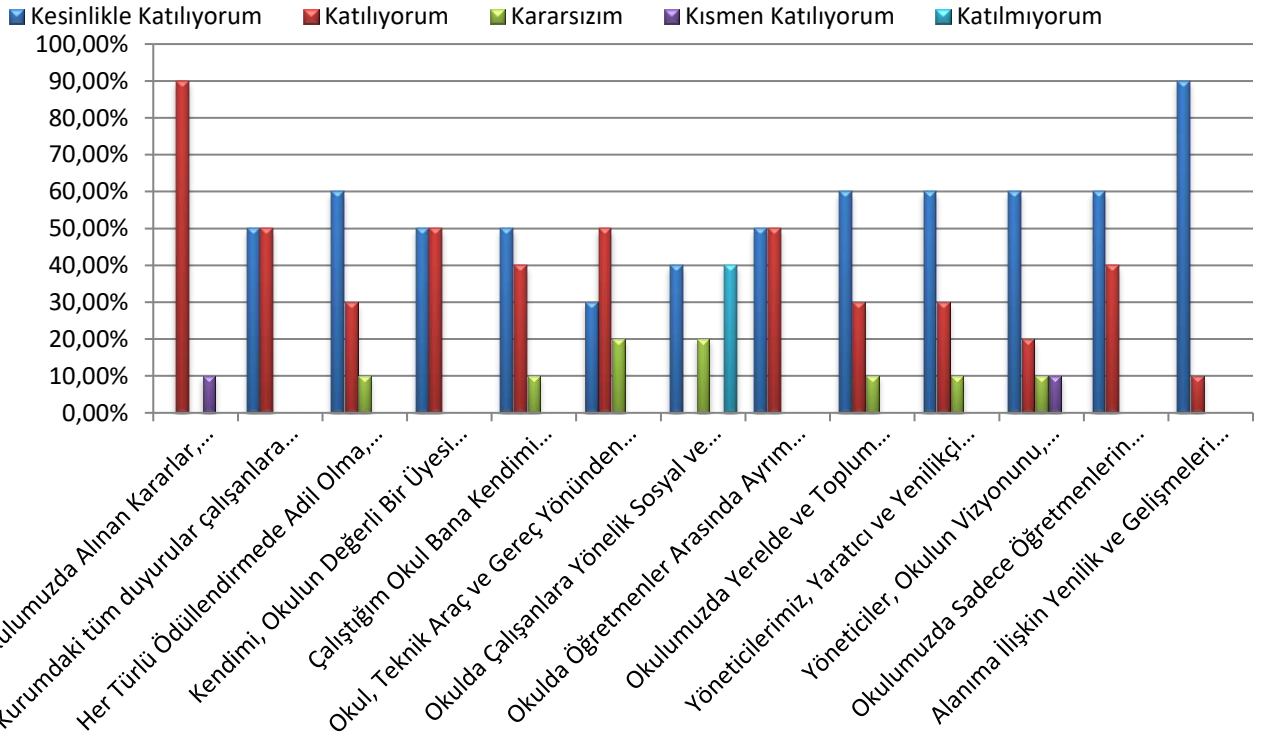


## ÖĞRENCİ MEMNUNİYETİ GRAFİĞİ

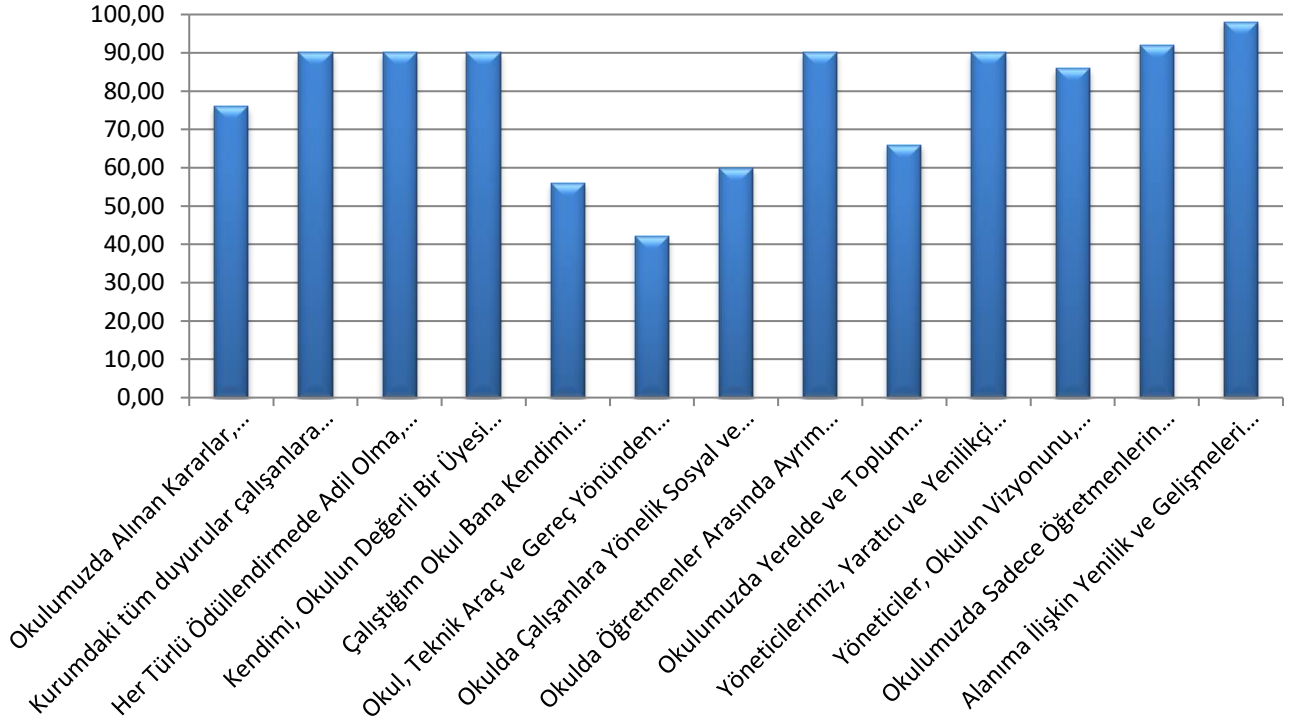


## Öğretmen Anketi Sonuçları:

## ÖĞRETMEN GÖRÜŞ VE DEĞERLENDİRME GRAFİĞİ

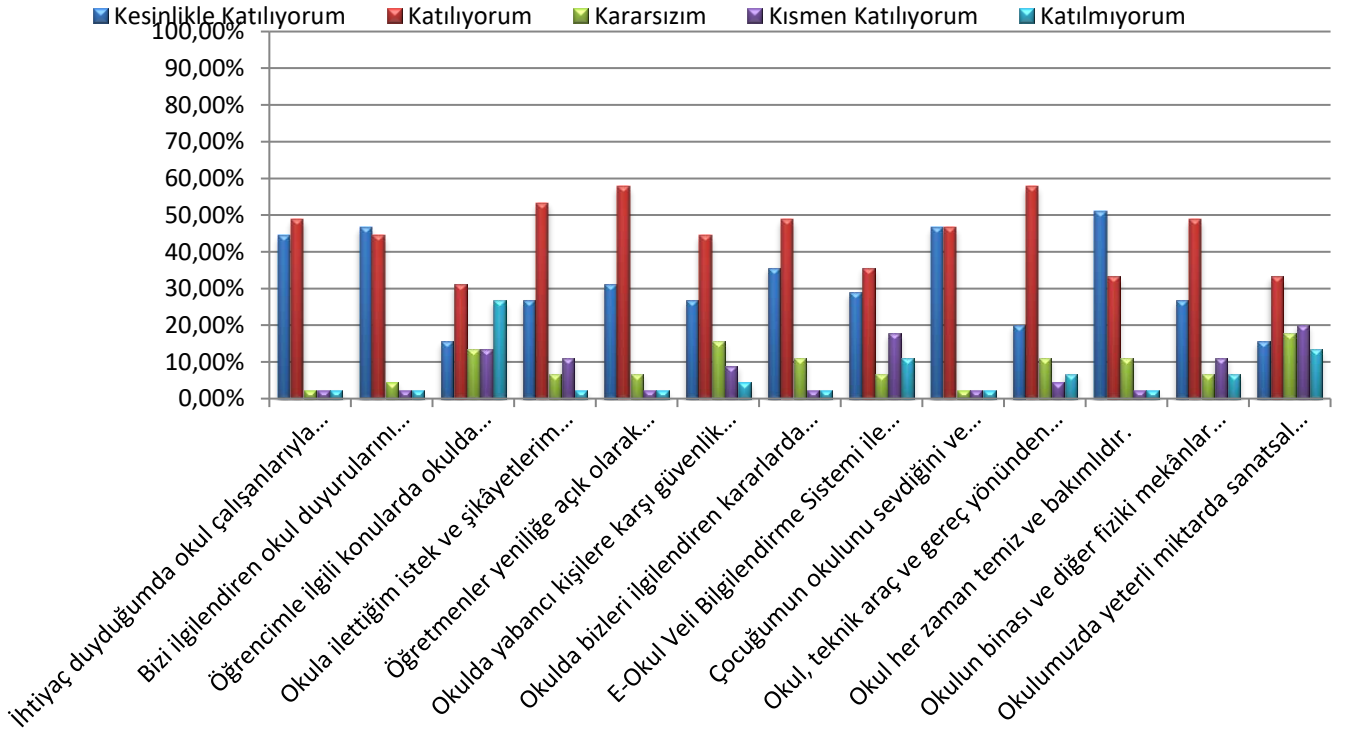


## ÖĞRETMEN MEMNUNİYETİ GRAFİĞİ

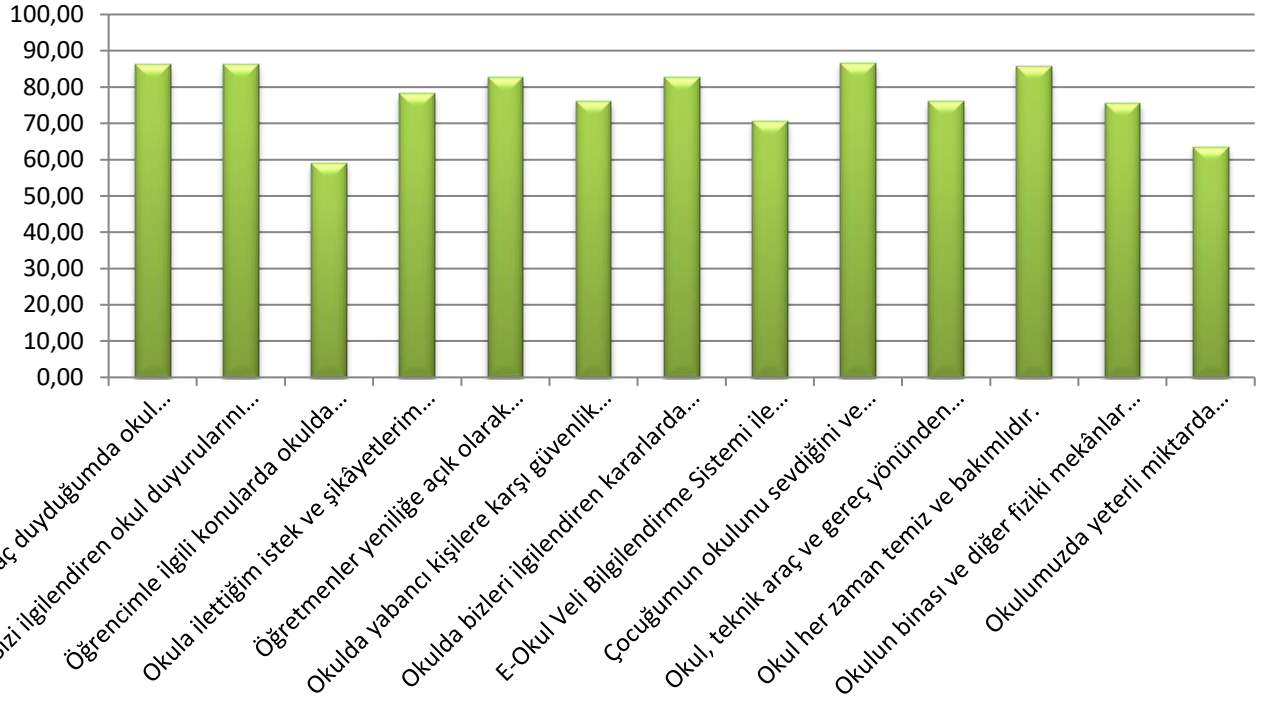


## Veli Anketi Sonuçları:

### VELİ GÖRÜŞ VE DEĞERLENDİRME GRAFİĞİ

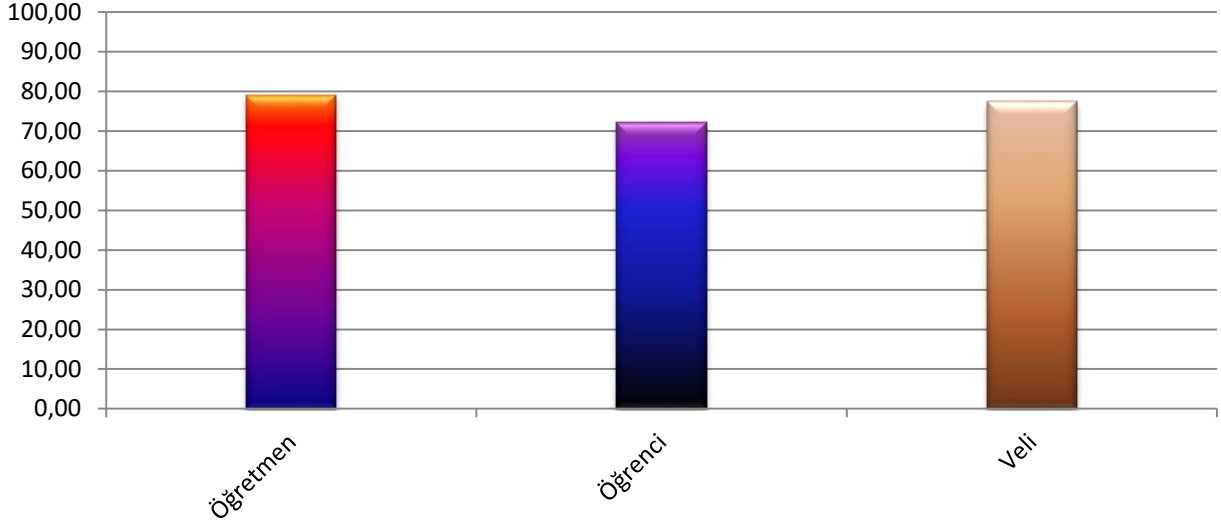


## VELİ MEMNUNİYETİ GRAFİĞİ



## Genel Memnuniyet Anketi Sonuçları

### GENEL MEMNUNİYETİ GRAFİĞİ



## 2.7.2. İnsan Kaynakları

Tablo 5. Çalışanların Görev Dağılımı

Çalışanın Ünvanı	Görevleri
Okul Müdürü	Okulun her türlü eğitim öğretim faaliyetlerini yürütmek, mali kaynakları kullanarak fiziki altyapıyı ve insan çıktısını en verimli hale getirmek, mevcut bulunan insan kaynakları değerlerinden en yüksek düzeyde yararlanmak
Müdür Yardımcısı	Yapılan her türlü çalışmada okul müdürüne yardımcı olmak,
Öğretmenler	Öğrencileri; Her Türk çocuğuna iyi bir vatandaş olmak için gerekli temel bilgi, beceri, davranış ve alışkanlıkları kazandırmak; onu milli ahlak anlayışına uygun olarak yetiştirmek; Her Türk çocuğunu ilgi, istidat ve kabiliyetleri yönünden yetiştirerek hayata ve üst öğrenime hazırlamaktır. İlköğretimin son ders yılının ikinci yarısında öğrencilere, ortaöğretimde devam edilebilecek okul ve programların hangi mesleklerin yolunu açabileceği ve bu mesleklerin kendilerine sağlayacağı yaşam standardı konusunda tanıtıcı bilgiler vermek üzere rehberlik servislerince gerekli çalışmalar yapılır
Yardımcı Hizmetler Personeli	Okulu, bahçe ve eklentileri her daim eğitim öğretime hazır halde bulundurmak.

**Tablo 6. İdari Personelin Hizmet Süresine İlişkin Bilgiler**

Hizmet Süreleri	2024Yıl İtibarıyla	
	Kişi Sayısı	%
1-4 Yıl		
5-6 Yıl		
7-10 Yıl		
10 Uzeri	3	100

**Tablo 7. Okul/Kurumda Oluşan Yönetici Sirkülasyonu Oranı**

	Yıl İçerisinde Okul/Kurumdan Ayrılan Yönetici Sayısı			Yıl İçerisinde Okul/Kurumda GöreveBaşlayan Yönetici Sayısı		
	2021	2022	2023	2021	2022	2023
<b>TOPLAM</b>			2			3

**Tablo 8. İdari Personelin Katıldığı Hizmet İçi Programları**

Adı ve Soyadı	Görevi	Yıllara Göre Katıldığı Hizmet İçi Eğitim Sayısı		
		2021	2022	2023
Serkan KARA	Müdür	5	19	7
Sevilay ACAY	Müdür Yardımcısı	3	5	9
Ulaş KAYNAK	Müdür Yardımcısı	3	7	6



**Tablo 9. Öğretmenlerin Hizmet Süreleri (Yıl İtibarıyla)**

Hizmet Süreleri	Branşı	Kadın	Erkek	Hizmet Yılı	Toplam
7-10 Yıl	Matematik		1	9	1
7-10 Yıl	Bilişim Teknolojileri	1		7	1
7-10 Yıl	Fen Bilimleri	1	1	10	2
7-10 Yıl	İngilizce	1		10	1
7-10 Yıl	Okul Öncesi	1		9	1
11-15 Yıl	Türkçe	1		11	1
11-15 Yıl	İngilizce	1		12	1
11-15 Yıl	Matematik		1	12	1
11-15 Yıl	Sınıf Öğretmeni	1	1	14	2
16-20	Din Kültürü ve Ahlak Bilgisi		1	20	1
16-20	Sınıf Öğretmeni	2		19	2
20 ve üzeri	Sosyal Bilgileri	1		26	1

**Tablo 10. Kurumda Gerçekleşen Öğretmen Sirkülasyonunun Oranı**

	Yıl İçerisinde Kurumdan Ayrılan Öğretmen Sayısı			Yıl İçerisinde Kurumda Göreve Başlayan Öğretmen Sayısı		
	2021	2022	2023	2021	2022	2023
TOPLAM	0	0	2	2	2	0

**Tablo 11. Öğretmenlerin Katıldığı Hizmet İçi Eğitim Programları**

Adı ve Soyadı	Branşı	Yıllara Göre Katıldığı Hizmet İçi Eğitim Sayısı		
		2021	2022	2023
Alper DİLER	Fen Bilimleri	2	13	10
Bekir TURANOĞLU	Matematik	6	11	13
Eda ACAR	Bilişim Tek	0	5	6
Esra COŞKUN ÇINAR	Türkçe	1	1	4
Gülşah TOPAL	İngilizce	1	14	7

Kübra DELİALİOĞLU GÜNAY	Fen Bilimleri	1	5	9
Mehmet Ali UZ	Matematik	2	19	24
Nurdan AKGÜN	İngilizce	0	3	2
Tuncer KARAKOYUN	Din Kültürü ve Ahlak Bilgisi	0	5	6
Zuhal URGANCI	Sosyal Bilgiler	1	9	8
Bayram ELMAS	Sınıf Öğretmeni	1	11	14
Eda ÇELİKBAŞ	Sınıf Öğretmeni	3	1	0
Hande ÖZKAN ERSÖZ	Sınıf Öğretmeni	6	12	12
Zeynep SAPMAZ	Sınıf Öğretmeni	3	7	7
Kübra GUBAROĞLU NARİN	Okul Öncesi	2	12	9

**Tablo 12. Kurumdaki Mevcut Hizmetli/ Memur Sayısı**

	Görevi	Erkek	Kadın	Eğitim Durumu	Hizmet Yılı	Toplam
1	Memur	0	0			
2	Hizmetli	0	0			

**Tablo 13. Çalışanların Görev Dağılımı**

Çalışanın Unvanı	Görevleri
Okul /Kurum Müdürü	Okulun her türlü eğitim öğretim faaliyetlerini yürütmek, mali kaynakları kullanarak fiziki altyapıyı ve insan çıktısını en verimli hale getirmek, mevcut bulunan insan kaynakları değerlerinden en yüksek düzeyde yararlanmak
Müdür Yardımcısı	Yapılan her türlü çalışmada okul müdürüne yardımcı olmak,
Öğretmenler	Öğrencileri; Her Türk çocuğuna iyi bir vatandaş olmak için gerekli temel bilgi, beceri, davranış ve alışkanlıkları kazandırmak; onu milli ahlak anlayışına uygun olarak yetiştirmek; Her Türk çocuğunu ilgi, istidat ve kabiliyetleri yönünden yetiştirerek hayata ve üst öğrenime hazırlamaktır. İlköğretimin son ders yılının ikinci yarısında öğrencilere, ortaöğretimde devam edilebilecek okul ve programların hangi mesleklerin yolunu açabileceği ve bu mesleklerin kendilerine sağlayacağı yaşam standardı konusunda tanıtıcı bilgiler vermek üzere rehberlik servislerince gerekli çalışmalar yapılır
Yardımcı Hizmetler Personeli	Okulu, bahçe ve eklentileri her daim eğitim öğretime hazır halde bulundurmak.

**Tablo 14. Okul/kurum Rehberlik Hizmetleri**

Mevcut Kapasite				Mevcut Kapasite Kullanımı ve Performans					
Psikolojik Danışman Norm Sayısı	Görev Yapan Psikolojik Danışman Sayısı	İhtiyaç Duyulan Psikolojik Danışman Sayısı	Görüşme Odası Sayısı	Danışmanlık Hizmeti Alan			Rehberlik Hizmetleri İle İlgili Düzenlenen Eğitim/Paylaşım Toplantısı vb. Faaliyet Sayısı		
				Öğrenci Sayısı	Öğretmen Sayısı	Veli Sayısı	Öğretmenlere Yönelik	Öğrencilere Yönelik	Velilere Yönelik
0	0	1	1	0	0	0	0	0	0

### 2.7.3. Teknolojik Düzey

Okulumuzun teknolojik altyapısı ve teknolojiyi kullanabilme düzeyine yönelik bilgiler aşağıya çıkarılmıştır.

**Tablo 15. Teknolojik Araç-Gereç Durumu**

Araç-Gereçler	2021	2022	2023	İhtiyaç
Akıllı Tahta Sayısı	22	22	22	0
Masaüstü Bilgisayar Sayısı	20	20	20	0
Taşınabilir Bilgisayar Sayısı	4	4	4	0
Projeksiyon Sayısı	3	3	3	0
Yazıcı Sayısı	4	4	4	0
Fotokopi Makinası Sayısı	1	1	1	0

**Tablo 16. Fiziki Mekân Durumu**

Fiziki Mekân	Var	Yok	Adedi	İhtiyaç	Açıklama
Öğretmen Çalışma Odası	X		1	0	
Ekipman Odası	X		1	0	
Kütüphane	X		1	0	
Rehberlik Servisi		X		1	Rehber Öğretmen Kadromuz Olmadığından
Resim Odası		X		0	
Müzik Odası	X		1		
Çok Amaçlı Salon	X		1		
Spor Salonu		X			Başvurular başlatılmış olup sonuç bekleniyor.

## 2.7.4. Mali Kaynaklar

Okulumuzun 2024 -2028 yılları arasında Genel Bütçeden ve Okul Aile Birliği Gelirlerinde oluşan tahmini bütçemiz aşağıya çıkarılmıştır.

**Tablo 17. Kaynak Tablosu**

Kaynaklar	2024	2025	2026	2027	2028
Genel Bütçe	120.000TL	145.000TL	160.000TL	170.000TL	180.000TL
Okul Aile Birliği	10.000TL	15.000TL	20.000TL	25.000TL	30.000TL
TOPLAM	130.000TL	160.000TL	180.000TL	195.000TL	210.000TL

**Tablo 18. Harcama Kalemler**

Harcama Kalemi	Çeşitleri
Onarım	Okul/kurum binası ve tesisatlarıyla ilgili her türlü küçük onarım; makine, bilgisayar, yazıcı vb. bakım giderleri
Sosyal-sportif faaliyetler	Etkinlikler ile ilgili giderler
Temizlik	Temizlik malzemeleri alımı
İletişim	Telefon, faks, internet, posta, mesaj giderleri
Kırtasiye	Her türlü kırtasiye ve sarf malzemesi giderleri

**Tablo 19. Gelir-Gider Tablosu**

YILLAR	2021		2022		2023	
	GELİR	GİDER	GELİR	GİDER	GELİR	GİDER
HARCAMA KALEMLERİ						
Temizlik		2.200TL		9.400TL		9.800TL
Küçük Onarım				58.047TL		113.988TL
Büro Makinaları Harcamaları				27.000TL		
Kırtasiye	3.200TL	1.000TL	96.947TL	2.500TL	132.288TL	8.500TL
GENEL		3.200TL		96.947TL		132.288TL

### 2.7.5. İstatistiki Veriler

Okulumuzun mevcut durumu ile ilgili istatistiki veriler şu şekildedir;

- Okulumuz toplamda 8 şube bulunmakta olup ortalama **öğrenci sayısı 21 dir.**
- 2023-2024 Eğitim Öğretim Yılında 8. Sınıf öğrencilerimize yönelik olarak Türkçe, **Matematik, Fen Bilimleri, İngilizce ve T.C. İnkılap Tarihi ve Atatürkçülük derslerinden Destekleme ve Yetiştirme Kursları açılmış olup devam eden öğrenci sayısı 21 dir**
- Okulumuzda 2023-2024 Eğitim Öğretim Yılında yapılan sosyal etkinlik/kültürel faaliyet/gezi programlarına katılan **öğrencilerimizin oranı %100 dür.**
- Okulumuzda 2023-2024 Eğitim Öğretim Yılında (Bu planın hazırlandığı tarih itibari ile) **10 gün ve üzeri devamsızlığı olan öğrenci sayısı 3 dür.**
- **Ulaşım** Pursaklar İlçe Merkezine 19 km, Ankara İl Merkezine 30 kmSabah 07:40 Ulus-Sirkeli arasında özel halk otobüsü mevcuttur. Ayrıca Büyükşehir Belediyesi EGO otobüslerinin de seferleri mevcuttur.

## 2.2. Çevre Analizi (PESTLE)

Okulumuzun ilçe merkezine ve il merkezine olan uzaklığı, köy merkezi olması öğrenim gören öğrencilerimizin sosyal faaliyet alanında faydalanacakları en yakın birim olarak okulumuzu merkez haline getirmelerine neden olmaktadır. Bu bağlamda hem velilerimizin hem de öğrencilerimizin okulumuzdan beklentileri yüksek seviyededir. Bu durum hem öğretmenlerin hem de yöneticilerin üzerlerindeki yükü arttırmaktadır.

Bunun yanında taşıma merkezi bir okul olmamız, çevre mahallelerden öğrencilerin gelmesi öğrencilerin bir araya gelerek ortak bir faaliyet yapılmasına engel teşkil etmektedir.

Ayrıca bölgemize bir ortaöğrenim kurumunun bulunmaması bölgemizi göç veren bir bölge haline getirmiştir.

**Tablo 20. PESTLE Analiz Tablosu**

<b>Politik-Yasal etkenler</b>	<b>Ekonomik etkenler</b>
<ul style="list-style-type: none"><li>● Kalkınma Planı ve Orta Vadeli Program,</li><li>● Bakanlık, il ve ilçe stratejik planlarının incelenmesi,</li><li>● Yasal yükümlülüklerin belirlenmesi,</li><li>● Oluşturulması gereken kurul ve komisyonlar,</li><li>● Okul/kurum çevresindeki politik durum.</li></ul>	<ul style="list-style-type: none"><li>● Okul/kurumun bulunduğu çevrenin genel gelir durumu,</li><li>● İş kapasitesi,</li><li>● Okul/kurumun gelirini arttırıcı unsurlar,</li><li>● Okul/kurumun giderlerini arttıran unsurlar,</li><li>● Tasarruf sağlama imkânları,</li><li>● İşsizlik durumu,</li><li>● Mal-ürün ve hizmet satın alma imkânları,</li><li>● Kullanılabilir bütçe</li></ul>
<b>Sosyokültürel etkenler</b>	<b>Teknolojik etkenler</b>
<ul style="list-style-type: none"><li>● Kariyer beklentileri,</li><li>● Ailelerin ve öğrencilerin bilinçlenmeleri,</li><li>● Aile yapısındaki değişimler (geniş aileden çekirdek aileye geçiş, erken yaşta evlenme vs.),</li><li>● Nüfus artışı,</li><li>● Göç,</li><li>● Nüfusun yaş gruplarına göre dağılımı,</li><li>● Hayat beklentilerindeki değişimler (Hızlı para kazanma hırısı, lüks yaşama düşkünlük, kırsal alanda kentsel yaşam),</li><li>● Beslenme alışkanlıkları,</li><li>● Değerler, mesleki etik kuralları vb.</li></ul>	<ul style="list-style-type: none"><li>● Okul/kurumun teknoloji kullanım durumu</li><li>● e- Devlet uygulamaları,</li><li>● Dijital Platformlar üzerinden uzaktan eğitim imkânları,</li><li>● Okul/kurumun sahip olmadığı teknolojik araçlar</li><li>● Personelin ve öğrencilerin teknoloji kullanım kapasiteleri,</li><li>● Personelin ve öğrencilerin sahip olduğu teknolojik araçlar,</li><li>● Teknoloji alanındaki gelişmeler</li><li>● Teknolojinin eğitimde kullanımı</li></ul>
<b>Çevresel Etkenler</b>	
<ul style="list-style-type: none"><li>● Hava ve su kirlenmesi,</li><li>● Toprak yapısı,</li><li>● Bitki örtüsü,</li><li>● Doğal kaynakların korunması için yapılan çalışmalar,</li><li>● Çevrede yoğunluk gösteren hastalıklar,</li><li>● Doğal afetler (deprem kuşağında bulunma, Covid 19, kene vakaları vb.)</li></ul>	

\*Örnek olarak verilmiştir. Değerlendirme okul/kurum özelinde yapılacaktır.

## 2.3. GZFT Analizi

Okulumuzun temel istatistiklerinde verilen okul künyesi, çalışan bilgileri, bina bilgileri, teknolojik kaynak bilgileri ve gelir gider bilgileri ile paydaş anketleri sonucunda ortaya çıkan sorun ve gelişime açık alanlar iç ve dış faktör olarak değerlendirilerek GZFT tablosunda belirtilmiştir. Dolayısıyla olguyu belirten istatistikler ile algıyı ölçen anketlerden çıkan sonuçlar tek bir analizde birleştirilmiştir.

Kurumun güçlü ve zayıf yönleri donanım, malzeme, çalışan, iş yapma becerisi, kurumsal iletişim gibi çok çeşitli alanlarda kendisinden kaynaklı olan güçlülükleri ve zayıflıkları ifade etmektedir ve ayrımda temel olarak okul müdürü/müdürlüğü kapsamında bakılarak iç faktör ve dış faktör ayrımı yapılmıştır.

## İçsel Faktörler

### Güçlü Yönler

Öğrenciler	1.Öğrencilerin ihtiyaç duyduklarında öğretmenlerine rahatlıkla ulaşabilmesi. 2.Öğretmenlerin konuya göre uygun araç ve gereç kullanması 3.Öğretmenlerin yeniliğe açık olan derslerin işlenişinde çeşitli yöntemleri kullanmaları
Çalışanlar	1.Her türlü ödüllendirme, adil olma, tarafsız ve objektifliğin esas alınması 2.Öğretmenlerin kendilerini okulun değerli bir üyesi olarak görmeleri 3.Okulda alınan kararların, çalışanların katılımıyla alınması
Veliler	1.Çocuklarının okulunu sevdiği ve öğretmenleriyle iyi anlaşmış olduğunu düşünmeleri 2.E-okul veli bilgilendirme ile okulun internet sayfasının düzenli olarak takip etmeleri 3.Kendilerini ilgilendiren okul duyurularının zamanında öğrenmeleri
Bina ve Yerleşke	Okulun genel olarak fiziki imkanlarının yeterli olması
Donanım	Akıllı tahtaların olması
Bütçe	Okul binasının yeni olması nedeni ile fazla masrafının olmaması, kadrolu yardımcı eleman olması nedeni ile çalışan giderinin olmaması.
Yönetim Süreçleri	İletişimin güçlü olması.
İletişim Süreçleri	Okul yönetimi ile öğretmenler arasındaki iletişimin güçlü olması

### Zayıf Yönler

Öğrenciler	1.Teneffüs sürelerinin kısa olması sebebiyle ihtiyaçlarını karşılayamamaları 2.Okulun rehberlik servisinin olmaması
Çalışanlar	1.Spor salonunun bulunmaması 2.Akıllı tahtaların internet bağlantılarının yetersiz olması
Veliler	Okulda yabancı kişilere karşı güvenlik önlemlerinin yetersiz olması
Bina ve Yerleşke	Spor salonunun bulunmaması
Donanım	İnternet bağlantılarının zayıf olması
Bütçe	Okulun gelir kaynaklarının yetersiz olması
Yönetim Süreçleri	
İletişim Süreçleri	Taşınmalı öğrencilerin velileri ile iletişimde yaşanan güçlükler



## Dışsal Faktörler

### Fırsatlar

Politik	Öğrenci eğitimini merkeze koyan, okulumuz öğrencilerinin yeniliklere açık ,yeniliklerden haberdar, gelişim odaklı olmasını sağlayıcı ve önleyici çalışmaların yerine getirilmesi
Ekonomik	1.Çocukların okula ulaşım mesafelerinin kısa olması 2.Taşınmalı eğitim olması sebebiyle yemekhanenin olması 3.Servislerin ücretsiz olması
Sosyolojik	Veli profilinin iyi olması
Teknolojik	Ankara gibi gelişmiş bir şehirde bulunan bir köy olması ve şehir merkezine mesafenin de kısa olması sebebiyle teknolojik imkanlara çok da uzak olmaması
Mevzuat-Yasal	Gelişim odaklı, risklerden koruyucu politikalar uygulanması ve yasal sorumlulukların en iyi şekilde yerine getirilmesi
Ekolojik	Okulun doğal bir çevrede olması sebebiyle çocukların GDO'lu yiyecekler yerine ,doğal ürün tüketebilmeleri

### Tehditler

Politik	Değişen mevzuatın takibinin güçleşmesi.
Ekonomik	Tarım alanlarının hobi bahçesine dönüştürülmüş ve bu alanların yok olması sebebiyle ailelerin çalışma alanlarının azalması
Sosyolojik	Okulumuzun bulunduğu çevre itibariyle göç vermesi ,okulun taşınmalı eğitim kapsamında olması
Teknolojik	İnternet altyapısının yetersiz olması
Mevzuat-Yasal	Mevzuat ve yasal değişikliklerin devamlı takip edilmesinin güçlüğü
Ekolojik	Okulun çevresinin kırsal olması.

### Gelişim ve Sorun Alanları

Gelişim ve sorun alanları analizi ile GZFT analizi sonucunda ortaya çıkan sonuçların planın geleceğe yönelim bölümü ile ilişkilendirilmesi ve buradan hareketle hedef, gösterge ve eylemlerin belirlenmesi sağlanmaktadır.

Gelişim ve sorun alanları ayrımında eğitim ve öğretim faaliyetlerine ilişkin üç temel tema olan Eğitime Erişim, Eğitimde Kalite ve kurumsal Kapasite kullanılmıştır. Eğitime erişim, öğrencinin eğitim faaliyetine erişmesi ve tamamlamasına ilişkin süreçleri; Eğitimde kalite, öğrencinin akademik başarısı, sosyal ve bilişsel gelişimi ve istihdamı da dâhil olmak üzere eğitim ve öğretim sürecinin hayata hazırlama evresini; Kurumsal kapasite ise kurumsal yapı, kurum kültürü, donanım, bina gibi eğitim ve öğretim sürecine destek mahiyetinde olan kapasiteyi belirtmektedir.

Eğitime Erişim	Eğitimde Kalite	Kurumsal Kapasite
Okullaşma Oranı	Akademik Başarı	Kurumsal İletişim
Okula Devam/ Devamsızlık	Sosyal, Kültürel ve Fiziksel Gelişim	Kurumsal Yönetim
Okula Uyum, Oryantasyon	Sınıf Tekrarı	Bina ve Yerleşke
Özel Eğitime İhtiyaç Duyan Bireyler	İstihdam Edilebilirlik ve Yönlendirme	Donanım
Yabancı Öğrenciler	Öğretim Yöntemleri	Temizlik, Hijyen
Hayatboyu Öğrenme	Ders araç gereçleri	İş Güvenliği, Okul Güvenliği
		Taşıma ve servis

Gelişim ve sorun alanlarına ilişkin GZFT analizinden yola çıkılarak saptamalar yapılırken yukarıdaki tabloda yer alan ayırmda belirtilen temel sorun alanlarına dikkat edilmesi gerekmektedir.

### **Gelişim ve Sorun Alanlarımız:**

<b>1.TEMA: EĞİTİM VE ÖĞRETİME ERİŞİM</b>	
<b>1</b>	Okulöncesi eğitime katılım
<b>2.TEMA: EĞİTİM VE ÖĞRETİMDE KALİTE</b>	
<b>1</b>	Kitap okuma oranı
<b>2</b>	Sportif faaliyetler
<b>3</b>	Başarı oranı
<b>4</b>	Yönlendirici ve aktif rehberlik eğitimi
<b>5</b>	Hizmet içi eğitimlerin artırılması
<b>6</b>	Sosyal etkinliklere katılım

<b>3.TEMA: KURUMSAL KAPASİTE</b>	
<b>1</b>	Etkili ve verimli okul ortamı sağlanması
<b>2</b>	Veli ile iletişimin artırılması ve hızlı hale getirilmesi
<b>3</b>	Okul ortamının daha sağlıklı ve temiz olması
<b>4</b>	Öğretmen ve diğer personellerin gelişimine yönelik seminerler

## **3. GELECEĞE BAKIŞ**

Okul Müdürlüğümüzün Misyon, vizyon, temel ilke ve değerlerinin oluşturulması kapsamında öğretmenlerimiz, öğrencilerimiz, velilerimiz, çalışanlarımız ve diğer paydaşlarımızdan alınan görüşler, sonucunda stratejik plan hazırlama ekibi tarafından oluşturulan Misyon, Vizyon, Temel Değerler; Okulumuz üst kurulana sunulmuş ve üst kurul tarafından onaylanmıştır.

### **MİSYONUMUZ**

Sorumluluk sahibi, çevreye duyarlı, bilinçli, öğrendiklerini davranışa dönüştürebilen, ekip çalışmasına inanan, evrensel ve ulusal değerlere bağlı, disiplinli insan yetiştirmek için varız.

### **VİZYONUMUZ**

Başarıyla; sosyal ve kültürel etkinlikleriyle adından söz ettiren bir kurum olmak

### **TEMEL DEĞERLERİMİZ**

- 1) Bağlılık
- 2) Sorumluluk
- 3) Yeterlilik
- 4) Tarafsızlık
- 5) İdealistlik
- 6) Disiplin
- 7) Çalışkanlık

## 4. AMAÇ, HEDEF VE PERFORMANS GÖSTERGESİ İLE STRATEJİLERİN BELİRLENMESİ

### TEMA I: EĞİTİM VE ÖĞRETİME ERİŞİM

TEMA: Eğitim ve Öğretimde Kalite	
Okul/Kurum Türü: İlkokul	
Amaç	A.1 Öğrencilerin eğitim öğretime etkin katılımlarıyla donanımlı olarak bir üst öğrenime geçişi sağlanacaktır.
Hedef	H.1.1 Öğrenme kayıpları önleyici çalışmalar yapılarak azaltılacaktır.
Performans Göstergeleri	PG.1.1. İlkokullarda Yetiştirme Programına (İYEP) dâhil olan öğrencilerin Türkçe dersi kazanımlarına ulaşma oranı (%) PG.1.2. İlkokullarda Yetiştirme Programına dâhil olan öğrencilerin matematik dersi kazanımlarına ulaşma oranı (%)
Stratejiler	S.1. Öğrencilerin Türkçe dersindeki eksikleri tespit edilerek İYEP aracılığıyla akademik yeterliklerinin artırılması sağlanacaktır. S.2 Öğrencilerin matematik derslerindeki eksikleri tespit edilerek İYEP aracılığıyla akademik yeterliklerinin artırılması sağlanacaktır. S.3 Dijital platformlar aracılığıyla öğrencilerin tamamlayıcı ve destekleyici eğitim almaları sağlanacaktır. S.4 İYEP'in ders içeriklerine katkı sağlayacak etkinlik, okuma vb aktivitelerin zenginleştirilmesi sağlanacaktır. S.5 İYEP içerikleri öğrencinin hazır bulunuşluk seviyesi dikkate alınarak hazırlanacaktır. S.6 Öğrencilerin devamsızlık nedenleri tespit edilerek devamsızlığa neden olan etmenler giderilecektir.

### Performans Göstergeleri Eylemler:

No	PERFORMANS GÖSTERGESİ	Mevcut				
		2024	2025	2026	2027	2028
PG.1.1.a	PG.1.1. İlkokullarda Yetiştirme Programına (İYEP) dâhil olan öğrencilerin Türkçe dersi kazanımlarına ulaşma oranı (%)	%64	%75	%90	%100	%100
PG.1.1.b	PG.1.2. İlkokullarda Yetiştirme Programına dâhil olan öğrencilerin matematik dersi kazanımlarına ulaşma oranı (%)	%81	%90	%95	%100	%100

## EYLEMLER

	Eylem İfadesi	Eylem Sorumlusu	Eylem Tarihi
1.1.1.	Öğrencilerin Türkçe dersindeki eksikleri tespit edilerek İYEP aracılığıyla akademik yeterliklerinin artırılması sağlanacaktır.	Sınıf Öğretmeni /Müdür yardımcısı	Sene başında
1.1.2	Öğrencilerin matematik dersindeki eksikleri tespit edilerek İYEP aracılığıyla akademik yeterliklerinin artırılması sağlanacaktır.	Sınıf Öğretmeni /Müdür yardımcısı	Kayıt zamanı,
1.2.1	Dijital platformlar aracılığıyla öğrencilerin tamamlayıcı ve destekleyici eğitim almaları sağlanacaktır.	3. Sınıf Öğretmeni.	1. dönem başında.
1.2.2	İYEP'in ders içeriklerine katkı sağlayacak etkinlik, okuma vb aktivitelerin zenginleştirilmesi sağlanacaktır.	İYEP Kurs öğretmeni, Müdür Yardımcısı	Yıl boyunca
1.3.1	İYEP içerikleri öğrencinin hazır bulunuşluk seviyesi dikkate alınarak hazırlanacaktır.	İYEP Kurs öğretmeni, Müdür Yardımcısı	1. dönem başında planlanacak

## TEMA II: EĞİTİM VE ÖĞRETİMDE KALİTENİN ARTIRILMASI

TEMA: Eğitim ve Öğretimde Kalite	
Okul/Kurum Türü: Ortaokul	
Amaç	A2.Öğrencilerin eğitim öğretime etkin katılımlarıyla donanımlı olarak bir üst öğrenime geçişi sağlanacaktır.
Hedef	H2.1. Öğrenme kayıpları önleyici çalışmalar yapılarak azaltılacaktır.
Performans Göstergeleri	PG 2.1 Bir eğitim ve öğretim yılında destekleme ve yetiştirme kurslarına kayıt yaptıran öğrenci oranı (%) PG 2.2 Destekleme ve yetiştirme kurslarına devam eden öğrencilerin katılım sağladığı derslerin not ortalaması
Stratejiler	S1 Öğrencilerin genel derslerdeki kazanım eksiklikleri tespit edilerek destekleme ve yetiştirme kurslarıyla akademik yeterliklerinin artırılması sağlanacaktır. S2 Dijital platformlar aracılığıyla öğrencilerin tamamlayıcı ve destekleyici eğitim almaları sağlanacaktır. S3 DYK'lara yönelik ders içeriklerine katkı sağlayacak etkinlik, okuma vb aktivitelerin zenginleştirilmesi sağlanacaktır. S4 DYK içerikleri öğrencinin hazır bulunuşluk seviyesi dikkate alınarak hazırlanacaktır.

## Performans Göstergeleri

### Eylemler:

No	PERFORMANS GÖSTERGESİ	Mevcut				
		2024	2025	2026	2027	2028
PG.2.1.a	PG 1.1 Bir eğitim ve öğretim yılında destekleme ve yetiştirme kurslarına kayıt yaptıran öğrenci oranı (%)	%100	%100	%100	%100	%100
PG.2.2.b	PG 1.2 Destekleme ve yetiştirme kurslarına devam eden öğrencilerin katılım sağladığı derslerin not ortalaması (Türkçe)	69,5	71	73	77	80
PG.2.3.b	PG 1.2 Destekleme ve yetiştirme kurslarına devam eden öğrencilerin katılım sağladığı derslerin not ortalaması (Matematik)	64,8	66	68	71	74
PG.2.4.b	PG 1.2 Destekleme ve yetiştirme kurslarına devam eden öğrencilerin katılım sağladığı derslerin not ortalaması (Fen Bilimleri)	69,7	71	73	77	80
PG.2.5.b	PG 1.2 Destekleme ve yetiştirme kurslarına devam eden öğrencilerin katılım sağladığı derslerin not ortalaması (İngilizce)	69,6	71	73	77	80
PG.2.6.b	PG 1.2 Destekleme ve yetiştirme kurslarına devam eden öğrencilerin katılım sağladığı derslerin not ortalaması (T.C. İnkılap Tarihi ve Atatürkçülük)	68,9	70	72	75	78

### EYLEMLER

	Eylem İfadesi	Eylem Sorumlusu	Eylem Tarihi
1.1.1.	Öğrencilerin genel derslerdeki kazanım eksiklikleri tespit edilerek destekleme ve yetiştirme kurslarıyla akademik yeterliklerinin artırılması sağlanacaktır.	Branş Öğretmenleri /Müdür Öğretmeni /Müdür yardımcısı	Sene başında
1.1.2	Dijital platformlar aracılığıyla öğrencilerin tamamlayıcı ve destekleyici eğitim almaları sağlanacaktır.	Branş Öğretmenleri	Yıl boyunca
1.1.3	DYK'lara yönelik ders içeriklerine katkı sağlayacak etkinlik, okuma vb aktivitelerin zenginleştirilmesi sağlanacaktır.	Branş Öğretmenleri.	Yıl boyunca
1.1.4	DYK içerikleri öğrencinin hazır bulunuşluk seviyesi dikkate alınarak hazırlanacaktır	Branş Öğretmenleri /Müdür Öğretmeni /Müdür yardımcısı	Sene başında
1.1.5	Öğrencilerin genel derslerdeki kazanım eksiklikleri tespit edilerek destekleme ve yetiştirme kurslarıyla akademik yeterliklerinin artırılması sağlanacaktır.	Branş Öğretmenleri /Müdür Öğretmeni /Müdür yardımcısı	Sene başında

<b>TEMA: Eğitim Öğretimde Kalite</b>	
<b>Okul/Kurum Türü: Ortaokul</b>	
<b>Amaç</b>	A3. Öğrencilere medeniyetimizin ve insanlığın ortak değerleriyle çağın gereklerine uygun bilgi, beceri, tutum ve davranışlar kazandırılacaktır.
<b>Hedef</b>	H3.Öğrencilerin bilimsel, kültürel, sanatsal, sportif ve toplum hizmeti alanlarında ders dışı etkinliklere katılım oranı artırılabacaktır.
<b>Performans Göstergeleri</b>	PG 3.1. Bir eğitim ve öğretim yılında yerel, ulusal ve uluslararası proje, yarışma vb. etkinliklere katılan öğrenci oranı (%) PG 3.2. Okulda bir eğitim ve öğretim yılında geleneksel çocuk oyunları alt başlığında en az bir faaliyete katılan öğrenci oranı(%)
<b>Stratejiler</b>	S 1. Öğrencilerin seviyelerine uygun olarak toplumsal sorunların çözümüne katkı sağlamak ve farkındalık oluşturmak amacıyla afet ve acil durum, çevre, eğitim, spor, kültür ve turizm, sağlık ve sosyal hizmetler alanlarında toplum hizmeti faaliyetlerine katılımları artırılabacaktır. S 2. Okul bünyesinde yarışmalar düzenlenecektir. S 3. Okul bahçeleri çocukların geleneksel oyunlarla vakit geçirmelerini sağlayacak ve gelişimlerini destekleyecek şekilde etkin olarak kullanılacaktır S 4. Okul bünyesinde etkinlikler düzenlenecektir. S 5. Öğrencilerin yerel, ulusal ve uluslararası proje ve yarışmalara katılmaları teşvik edilecektir.

## Performans Göstergeleri

No	PERFORMANS GÖSTERGESİ	Mevcut				
		2024	2025	2026	2027	2028
<b>PG.3.1.</b>	PG 3.1. Bir eğitim ve öğretim yılında yerel, ulusal ve uluslararası proje, yarışma vb. etkinliklere katılan öğrenci oranı (%)	%0	%15	%20	%25	%30
<b>PG.3.2.</b>	PG 3.2. Okulda bir eğitim ve öğretim yılında geleneksel çocuk oyunları alt başlığında en az bir faaliyete katılan öğrenci oranı(%)	%0	%15	%20	%25	%30

## EYLEMLER

	Eylem İfadesi	Eylem Sorumlusu	Eylem Tarihi
1.1.1.	Öğrencilerin seviyelerine uygun olarak toplumsal sorunların çözümüne katkı sağlamak ve farkındalık oluşturmak amacıyla afet ve acil durum, çevre, eğitim, spor, kültür ve turizm, sağlık ve sosyal hizmetler alanlarında toplum hizmeti faaliyetlerine katılımları artırılacaktır.	Sınıf/Branş Öğretmenleri Öğretmeni /Müdür yardımcısı	Yıl boyunca
1.1.2	Okul bünyesinde yarışmalar düzenlenecektir.	Tüm Paydaşlar	Yıl boyunca
1.1.3	Okul bahçeleri çocukların geleneksel oyunlarla vakit geçirmelerini sağlayacak ve gelişimlerini destekleyecek şekilde etkinolarak kullanılacaktır	Okul Yönetimi	Sene Başında
1.1.4	S 4. Okul bünyesinde etkinlikler düzenlenecektir.	Tüm Paydaşlar	Yıl Boyunca
1.1.5	Öğrencilerin yerel, ulusal ve uluslararası proje ve yarışmalara katılmaları teşvik edilecektir.	Tüm Paydaşlar	Yıl Boyunca

## TEMA III: KURUMSAL KAPASİTE

TEMA: Kurumsal Kapasite	
Okul/Kurum Türü: Ortaokul/İlkokul	
Amaç	A4. Eğitimin temel ilkeleri doğrultusunda okulun niteliğini arttırmak amacıyla kurumsal kapasite geliştirilecektir.
Hedef	H4. 1. Temel eğitimde okulların niteliğini arttıracak uygulamalara ve çalışmalara yer verilmesi sağlanacaktır.
Performans Göstergeleri	P 4.1.1. İyileştirilen fiziki mekân sayısı. P4.1.2. Yenilenen öğrenci sıra sayısı
Stratejiler	S1. Fiziki mekânların (derslikler, spor salonu, kütüphaneler, atölyeler vb.) iyileştirilmesi için kamu idareleri, belediyeler ve işverenlerle iş birlikleri yapılacaktır.

## Performans Göstergeleri

No	PERFORMANS GÖSTERGESİ	Mevcut				
		2024	2025	2026	2027	2028
PG.4.1.	İyileştirilen fiziki mekân sayısı.	0	2	4	6	8
PG.4.2.	Yenilenen öğrenci sıra sayısı	0	100			100

## EYLEMLER

	Eylem İfadesi	Eylem Sorumlusu	Eylem Tarihi
1.1.1.	S1. Fiziki mekânların (derslikler, spor salonu, kütüphaneler, atölyeler vb.) iyileştirilmesi için kamu idareleri, belediyeler ve işverenlerle iş birlikleri yapılacaktır.	Okul Yönetimi	2024/2025 Eğitim Öğretim Yılı Başlamadan

### TEMA: Kurumsal Kapasite

#### Okul/Kurum Türü: Ortaokul/İlkokul

Amaç	A5. Eğitimin temel ilkeleri doğrultusunda okulun niteliğini arttırmak amacıyla kurumsal kapasite geliştirilecektir.
Hedef	H5.1. Kurum personelinin mesleki gelişimlerinin artırılması sağlanacaktır.
Performans Göstergeleri	PG 5.1.1. Ulusal ve uluslararası projelere katılım sağlayan öğretmen sayısı PG 5.1.2. Öğretmenlere yönelik düzenlenen eğitim sayısı PG 5.1.3. Yüksek lisans eğitimini sürdüren/ tamamlayan öğretmen ve yönetici sayısı
Stratejiler	S 1. Okul yöneticilerinin ve öğretmenlerin dijital platformlar aracılığıyla verilen eğitimlere katılımı teşvik edilecektir. S2. Okul personelinin motivasyon, iş doyumunu ve kurumsal bağlılık düzeylerini artıracak çalışmalar yapılacaktır.

## Performans Göstergeleri

No	PERFORMANS GÖSTERGESİ	Mevcut				
		2024	2025	2026	2027	2028
PG.5.3.1.	Ulusal ve uluslararası projelere katılım sağlayan öğretmen sayısı	1	3	6	8	11
PG.5.3.2.	Öğretmenlere yönelik düzenlenen eğitim sayısı	0	2	4	4	6
PG.5.3.3.	Yüksek lisans eğitimini sürdüren/ tamamlayan öğretmen ve yönetici sayısı	4	5	5	6	7

## EYLEMLER

	Eylem İfadesi	Eylem Sorumlusu	Eylem Tarihi
1	Okul yöneticilerinin ve öğretmenlerin dijital platformlar aracılığıyla verilen eğitimlere katılımı teşvik edilecektir.	Okul Yönetimi	2024/2025 Eğitim Öğretim Yılından İtibaren
2	S2. Okul personelinin motivasyon, iş doyumunu ve kurumsal bağlılık düzeylerini artıracak çalışmalar	Okul Yönetimi	2024/2025 Eğitim Öğretim Yılından İtibaren



**Tablo 25. Tahmini Maliyet Tablosu**

	2024	2025	2026	2027	2028	Toplam Maliyet
<b>Amaç 1</b>						Bahsi geçen hedefe ulaşmak için tüm maliyet Genel Bütçeden karşılanabilecek olduğundan ek bir maliyet söz konusu değildir.
<b>Hedef 1.1</b>						
<b>Amaç 2</b>	10.000TL	12.000TL	15.000TL	20.000TL	25.000TL	82.000TL tamamı teksir ve kopyalama giderleri
<b>Hedef 2.1</b>						
<b>Amaç 3</b>						Bahsi geçen hedefe ulaşmak için tüm maliyet Genel Bütçeden karşılanabilecek olduğundan ek bir maliyet söz konusu değildir
<b>Hedef 3</b>						
<b>Amaç 4</b>						
<b>Hedef 4.1</b>	60.000TL	30.000TL	30.000TL	40.000TL	40.000TL	200.000TL
<b>Amaç 5</b>						Bahsi geçen hedefe ulaşmak için tüm maliyet Genel Bütçeden karşılanabilecek olduğundan ek bir maliyet söz konusu değildir
<b>Hedef 5.1</b>						
<b>Genel Yönetim Giderleri</b>						
<b>TOPLAM</b>	70.000TL	42.000TL	45.000TL	60.000TL	65.000TL	282.000TL

## 5. İZLEME VE DEĞERLENDİRME

Tablo 26: İzleme ve Değerlendirme Şablonu

Gösterge No	Performans Göstergesi	2024	2025	2026	2027	2028
PG.1.1.a	PG.1.1. İlkokullarda Yetiştirme Programına (İYEP) dâhil olan öğrencilerin Türkçe dersi kazanımlarına ulaşma oranı (%)	%64				
PG.1.1.b	PG.1.2. İlkokullarda Yetiştirme Programına dâhil olan öğrencilerin matematik dersi kazanımlarına ulaşma oranı (%)	%81				
PG.2.1.a	PG 1.1 Bir eğitim ve öğretim yılında destekleme ve yetiştirme kurslarına kayıt yaptıran öğrenci oranı (%)	%100				
PG.2.2.b	PG 1.2 Destekleme ve yetiştirme kurslarına devam eden öğrencilerin katılım sağladığı derslerin not ortalaması (Türkçe)	69,5				
PG.2.3.b	PG 1.2 Destekleme ve yetiştirme kurslarına devam eden öğrencilerin katılım sağladığı derslerin not ortalaması (Matematik)	64,8				
PG.2.4.b	PG 1.2 Destekleme ve yetiştirme kurslarına devam eden öğrencilerin katılım sağladığı derslerin not ortalaması (Fen Bilimleri)	69,7				
PG.2.5.b	PG 1.2 Destekleme ve yetiştirme kurslarına devam eden öğrencilerin katılım sağladığı derslerin not ortalaması (İngilizce)	69,6				
PG.2.6.b	PG 1.2 Destekleme ve yetiştirme kurslarına devam eden öğrencilerin katılım sağladığı derslerin not ortalaması (T.C. İnkılap Tarihi ve Atatürkçülük)	68,9				
PG.3.1.	PG 3.1. Bir eğitim ve öğretim yılında yerel, ulusal ve uluslararası proje, yarışma vb. etkinliklere katılan öğrenci oranı (%)	%0				
PG.3.2.	PG 3.2. Okulda bir eğitim ve öğretim yılında geleneksel çocuk oyunları alt başlığında en az bir faaliyete katılan öğrenci oranı (%)	%0				
PG.4.1.	İyileştirilen fiziki mekân sayısı.	0				
PG.4.2.	Yenilenen öğrenci sıra sayısı	0				
PG.5.3.1.	Ulusal ve uluslararası projelere katılım sağlayan öğretmen sayısı	1				
PG.5.3.2.	Öğretmenlere yönelik düzenlenen eğitim sayısı	0				
PG.5.3.3.	Yüksek lisans eğitimini sürdüren/ tamamlayan öğretmen ve yönetici sayısı	4				

## EKLER:

EK-1 Paydaş Sınıflandırma Matrisi

PAYDAŞLAR	İÇ PAYDAŞLAR	DIŞ PAYDAŞLAR	YARARLANICI		
	Çalışanlar, Birimler	Temel ortak	Stratejik ortak	Tedarikçi	Müşteri, hedef kitle
Okullar ve Bağlı Kurumlar	X		X		X
Öğretmenler ve Diğer Çalışanlar	X		X		X
Öğrenciler ve Veliler	X		X		X
Okul Aile Birliği	X		X		

Tabloda yer paydaşların listesi okul/kurumun türüne ve yapısına göre değişkenlik gösterebilir.

X:Tamamı 0 : Bir kısmı

EK-2 Paydaş Önceliklendirme Matrisi

Paydaş	İç Paydaş	Dış Paydaş	Yararlanıcı (Müşteri)	Neden Paydaş?	Önceliği
Öğrenciler	X			Hizmetlerimizden yaralandıkları için	1
Öğretmenler ve Diğer Çalışanlar	X			Hem Hizmet veren Hem Hizmetten Yararlanan Oldukları İçin	1

Ek-3 Yararlanıcı Ürün/Hizmet Matrisi

Yararlanıcı (Müşteri)	Ürün/Hizmet	Eğitim-Öğretim (Örgün-Yaygın)	Yatılılık-Bursluluk	Nitelikli İş Gücü	AR-GE, Projeler, Danışmanlık	Altyapı, Donatım Yatırım	Yayım	Rehberlik, Kurs, Sosyal etkinlikler	Mezunlar (Öğrenci)	Ölçme-Değerlendirme
Öğrenciler		*							0	0
Veliler		*					0	0		

\*:Tamamı 0 : Bir kısmı

## Ek-4 Paydaş Anketleri

### ÖĞRETMEN ANKETİ

Sıra No	MADDELER	KATILMA DERECEŚİ				
		Kesinlikle Katılıyorum	Katılıyorum	Kararsızım	Kısmen Katılıyorum	Katılmıyorum
1	Okulumuzda alınan kararlar, çalışanların katılımıyla alınır.					
2	Kurumdaki tüm duyurular çalışanlara zamanında iletilir.					
3	Her türlü ödüllendirmede adil olma, tarafsızlık ve objektiflik esastır.					
4	Kendimi, okulun değerli bir üyesi olarak görürüm.					
5	Çalıştığım okul bana kendimi geliştirme imkânı tanımaktadır.					
6	Okul, teknik araç ve gereç yönünden yeterli donanıma sahiptir.					
7	Okulda çalışanlara yönelik sosyal ve kültürel faaliyetler düzenlenir.					
8	Okulda öğretmenler arasında ayrım yapılmamaktadır.					
9	Okulumuzda yerelde ve toplum üzerinde olumlu etki bırakacak çalışmalar yapmaktadır.					
10	Yöneticilerimiz, yaratıcı ve yenilikçi düşüncelerin üretilmesini teşvik etmektedir.					
11	Yöneticiler, okulun vizyonunu, stratejilerini, iyileştirmeye açık alanlarını vs. çalışanlarla paylaşır.					
12	Okulumuzda sadece öğretmenlerin kullanımına tahsis edilmiş yerler yeterlidir.					
13	Alanıma ilişkin yenilik ve gelişmeleri takip eder ve kendimi güncellerim.					

## ÖĞRENCİ ANKETİ

Sıra No	MADDELER	KATILMA DERECEŚİ				
		Kesinlikle Katılıyorum	Katılıyorum	Kararsızım	Kısmen Katılıyorum	Katılmıyorum
1	Öğretmenlerimle ihtiyaç duyduğumda rahatlıkla görüşebilirim.					
2	Okul müdürü ile ihtiyaç duyduğumda rahatlıkla konuşabiliyorum.					
3	Okulun rehberlik servisinden yeterince yararlanabiliyorum.					
4	Okula ilettiğimiz öneri ve isteklerimiz dikkate alınır.					
5	Okulda kendimi güvende hissediyorum.					
6	Okulda öğrencilerle ilgili alınan kararlarda bizlerin görüşleri alınır.					
7	Öğretmenler yeniliğe açık olarak derslerin işlenişinde çeşitli yöntemler kullanmaktadır.					
8	Derslerde konuya göre uygun araç gereçler kullanılmaktadır.					
9	Teneffüslerde ihtiyaçlarımı giderebiliyorum.					
10	Okulun içi ve dışı temizdir.					
11	Okulun binası ve diğer fiziki mekânlar yeterlidir.					
12	Okul kantininde satılan malzemeler sağlıklı ve güvenlidir.					
13	Okulumuzda yeterli miktarda sanatsal ve kültürel faaliyetler düzenlenmektedir.					

## VELİ ANKETİ

Sıra No	MADDELER	KATILMA DERECESESİ				
		Kesinlikle Katılıyorum	Katılıyorum	Kararsızım	Kısmen Katılıyorum	Katılmıyorum
1	İhtiyaç duyduğumda okul çalışanlarıyla rahatlıkla görüşebiliyorum.					
2	Bizi ilgilendiren okul duyurularını zamanında öğreniyorum.					
3	Öğrencimle ilgili konularda okulda rehberlik hizmeti alabiliyorum.					
4	Okula ilettiğim istek ve şikâyetlerim dikkate alınıyor.					
5	Öğretmenler yeniliğe açık olarak derslerin işlenişinde çeşitli yöntemler kullanmaktadır.					
6	Okulda yabancı kişilere karşı güvenlik önlemleri alınmaktadır.					
7	Okulda bizleri ilgilendiren kararlarda görüşlerimiz dikkate alınır.					
8	E-Okul Veli Bilgilendirme Sistemi ile okulun internet sayfasını düzenli olarak takip ediyorum.					
9	Çocuğumun okulunu sevdiğini ve öğretmenleriyle iyi anlaştığını düşünüyorum.					
10	Okul, teknik araç ve gereç yönünden yeterli donanıma sahiptir.					
11	Okul her zaman temiz ve bakımlıdır.					
12	Okulun binası ve diğer fiziki mekânlar yeterlidir.					
13	Okulumuzda yeterli miktarda sanatsal ve kültürel faaliyetler düzenlenmektedir.					